

Ladrillos para hoy, crisis para mañana.

Zaragoza puesta a producir en el último ciclo capitalista



Grupo de Estudios Metropolitanos A_Zofra¹

Zaragoza es una ciudad de tamaño mediano, en la gran periferia de Madrid y Barcelona, que venía cumpliendo algunos roles tradicionales como cabecera industrial (General Motors), funcionarial-militar y gestora del territorio. Las estrategias que, durante el último ciclo, se han intentado poner en marcha para situar a Zaragoza en las nuevas coordenadas económico-geográficas han sido la logística, los macroeventos-macroproyectos y, en menor medida, la apuesta por la innovación y la cultura. En esta nueva situación, el gobierno de facto se ha afanado en favorecer los intereses de la oligarquía (fundamentalmente compuesta por cajas de ahorro e inmobiliarias); apoyado en un amplio consenso ciudadano. La expresión máxima de este periodo y de estas condiciones sociopolíticas ha sido el boom inmobiliario, que ha doblado la superficie urbana en una etapa de leve crecimiento demográfico. Además de las afecciones derivadas de la expansión en superficie de la metrópoli, en el periodo se han registrado otras como la precarización del empleo, la movilización general, la agudización de la crisis de los cuidados, el desgaste de las políticas sociales, el problema de la vivienda, el de la movilidad urbana o el de la pérdida de calidad y cantidad del espacio público. A partir de todo ello, y de las salidas reaccionarias a la "crisis" que se están poniendo en marcha, es posible adelantar nuevas problemáticas que amenazan más todavía las deterioradas condiciones de vida de la población y que pueden servir de base a nuevas hipótesis de trabajo político.

¹ A Zofra es un grupo de formación y estudios metropolitanos, formado en Zaragoza en el año 2008 a partir de la realización de las Jornadas de debate «Dinámicas del capitalismo global en Aragón». Desde entonces, el grupo ha llevado a cabo una intensa labor de estudio, investigación y discusión en torno a las cuestiones sociales, políticas y culturales que atraviesan y transforman la metrópoli, y las formas de participación e intervención de los movimientos sociales y políticos. azofra.wordpress.com

ÍNDICE

1. Introducción	3
2. La continuidad de los roles de la metrópoli	4
3. Estrategias de especialización	7
4. La gobernanza	11
5. El boom inmobiliario	15
6. Más afecciones y destrucción de los comunes.....	24
7. Hacia el futuro. Reflexiones y preguntas.....	41
Fuentes utilizadas	43

I. Introducción

Desde su fundación romana, Zaragoza ha desempeñado un papel de urbe principal a lo largo del amplio territorio del Valle del Ebro. Esta situación estratégica se traduce asimismo, a pequeña escala, en una ubicación en el cruce de tres ejes fluviales que está condicionando el desarrollo urbanístico de su metrópoli; y, a gran escala, en un lugar de paso y conexión, prácticamente equidistante (entre 300 y 325 Km. por carretera) respecto a otros vértices urbanos como Barcelona, Valencia, Madrid y Bilbao.

El periodo temporal sobre el que se centra este estudio abarca, a grandes rasgos, el ciclo de acumulación capitalista, comprendido desde la salida de la crisis de 1992 (que se produjo hacia 1997) hasta el año 2008, con el fin de la burbuja inmobiliaria, la crisis económica mundial y, a nivel local, la Expo Zaragoza 2008.

En el ámbito institucional, este periodo se caracteriza por un gobierno autonómico, ininterrumpido desde 1999, del PSOE en coalición con el PAR, y un gobierno municipal que ha pasado del PP (hasta 2003) al PSOE en coalición primero con la CHA (2003-2007) y posteriormente con el PAR (a partir de 2007). Algunos acontecimientos de cierta relevancia metropolitana en este periodo fueron las movilizaciones contra el trasvase del Ebro entre 2000 y 2003, la asunción por la comunidad autónoma de las transferencias en educación (1999) y sanidad (2001), y la conexión vía AVE con Madrid (2003) y Barcelona (2008).

En el año 2008 la ciudad de Zaragoza contaba con 666.129 habitantes, un 10,7% más que en 1997; mientras que el espacio metropolitano en total, tomando los datos de la Delimitación Comarcal (DC) de Zaragoza, agrupaba 731.315 habitantes, un 14,8% más que en 1997, suponiendo el 55% del total de la población aragonesa. Estas cifras dan idea de la singularidad de la metrópoli zaragozana entre sus análogas del Estado Español ya que, con diferencia, es la que posee menor porcentaje de población en el espacio metropolitano periférico a la ciudad (entre el 7 y el 10 % según estimaciones²). A pesar de ello, uno de los datos demográficos característicos de la etapa ha sido el mayor crecimiento en población de los municipios del entorno frente al de la ciudad (un 36 % frente a un 7,6 % entre 2001 y 2007³).

² Arnal Asín y Blanco, 2009, 24 y Dolz, 2011, 368.

³ Arnal Asín y Blanco, 2009, 24.

Esta reciente conformación del espacio metropolitano zaragozano no se ha visto acompañada por una expresión institucional del mismo que, significativamente, ha quedado fuera del proceso de comarcalización implementado en los últimos años en el resto de la comunidad autónoma.

2. La continuidad de los roles de la metrópoli

Pese a que el objetivo del presente documento es analizar las transformaciones experimentadas por Zaragoza durante el periodo de referencia, sin duda abundantes y de calado, como paso previo se tratarán algunas facetas que, aunque no han sufrido cambios relevantes, resultan de interés para caracterizar las funciones de la ciudad en el escenario global y para contextualizar adecuadamente las turbulencias del último ciclo.

Zaragoza ha continuado cumpliendo, a veces con nuevos matices, un cierto papel mixto tanto de cabeza gestora respecto al territorio no metropolitano que la rodea, como de cola o delegación de otros centros de poder político y sobre todo económico: Barcelona y, especialmente, Madrid. Del mismo modo, Zaragoza ha seguido siendo cabecera de la zona industrial del eje del Ebro, simbolizada por la planta de General Motors en Figueruelas. La influencia económica y/o sociológica de esta fábrica en el devenir de la metrópoli ha sido sin duda importante. A continuación se desarrollan estos temas.

Cabeza de ratón: La Zaragoza funcional y gestora del territorio

En los primeros 80, casi simultáneamente a la instalación de General Motors, se produjo el proceso de descentralización administrativa del Estado que culminó con el Estatuto de Autonomía de Aragón, del que emana la institución de la Diputación General de Aragón (DGA) como gobierno autónomo aragonés.

En estas casi tres décadas, se ha producido un continuo crecimiento de esta institución, y de las administraciones en general, llegando a contabilizarse en el 2º trimestre de 2010 un total de 97.330 personas asalariadas del sector público en Aragón, lo que supone un 21,8% del total⁴ en la comunidad autónoma. Este crecimiento del empleo público ha sido fundamental en varios sentidos. Por un lado ha contribuido a finalizar la conformación y estabilización de la clase media aragonesa y, especialmente, zaragozana. En segundo lugar ha incrementado la capacidad de absorción por parte de Zaragoza del continuo abandono del medio rural aragonés. Finalmente, la creación y desarrollo del aparato burocrático autonómico ha reforzado que los poderes de facto locales se focalicen en torno a algunos

⁴ Encuesta de Población Activa (INE) e IAEST. Probablemente, el porcentaje relativo a Zaragoza ciudad sea sensiblemente superior.

pequeños nodos de familias, partidos y empresas, en su interés por dirigir y protagonizar la gestión de hecho del territorio aragonés.

De hecho, esta última parece ser una de las funciones claves de la ciudad, que podría definirse como una suerte de delegación del capitalismo global en Aragón, cuya misión es fomentar la acumulación de capital y extraer el máximo rendimiento de población y territorio. Este papel de gestión del territorio se ha manifestado con claridad durante el periodo analizado mediante proyectos y estrategias implantadas, o en ocasiones simplemente imaginadas, en el medio rural "gestionado" desde Zaragoza. Claros ejemplos de estos proyectos son el boom turístico-inmobiliario del Pirineo liderado por la empresa semipública Aramón, el circuito de carreras Motorland en Alcañiz o el delirio de Gran Scala en Los Monegros.

Cola de león: la Zaragoza satélite

La tradicional gravitación de Zaragoza en torno a los centros de poder estatales se ha ido incrementando en este periodo. La centralidad con que se ha visto reforzada la metrópoli madrileña no ha pasado de largo para la pequeña metrópoli zaragozana, situada a poco más de 300 km de ella, a partir de 1991 comunicada por autovía, y desde el año 2003 a escasa hora y media de distancia en AVE.

Una primera consecuencia de este nuevo contexto ha sido la fuga desde Zaragoza de profesionales con formación superior hacia los más atractivos mercados de empleo de Madrid y Barcelona. El propio Consejo Económico y Social de Aragón⁵, refiriéndose a 2008 y 2009, incide en esa idea: “en Aragón la proporción de puestos de trabajo desempeñados por universitarios ha caído a un ritmo muy superior a la media estatal [...] se ha traducido, por un lado, en un aumento del número de parados con estudios superiores y, por otro, de la población inactiva universitaria (con una intensidad muy superior a la española) Además [...] un importante contingente de universitarios masculinos ha optado por buscar empleo fuera de la comunidad aragonesa”. A la motivación de salir del desempleo se une el hecho de que un número significativo de quienes han obtenido un título universitario se ve motivado a la migración por el diferencial salarial ya que según los datos del INE⁶, aunque la población con bajos salarios gana igual de poco en Aragón, Cataluña o Madrid sea cual sea su nivel de formación –lo cual, supone un peor nivel de vida en las metrópolis mayores para los tramos de menor salario, debido al diferencial de precios-, la que cobra más altos salarios recibe mucho más en Madrid o en Cataluña que en Aragón, siendo la diferencia mayor cuanto mayor es su nivel de formación.

⁵ Consejo Económico y Social de Aragón, 2010.

⁶ Encuesta de estructura salarial (INE).

De este modo, en Madrid y Barcelona, durante este periodo se ha asistido al nacimiento de una nueva élite del trabajo moderno, algo así como una *global class* o clase corporativa. Este nuevo grupo social, a modo de nueva burguesía internacional, ejerce su poder no tanto a través de la propiedad de los títulos de sus empresas sino mediante su capacidad de gestionar los procesos centrales de la larga cadena de explotación de la producción globalizada especialmente aquellos tramos de mayor valor añadido.⁷

Zaragoza, sin embargo, sirve a estos procesos desde una periferia de mano de obra cualificada al tiempo que más barata, generando puestos administrativos profesionales y técnicos muchas veces proletarizados y precarizados. Un ejemplo paradigmático de este proceso es la proliferación de las llamadas “cárnicas”⁸, ubicadas por lo general en PLAZA (Plataforma Logística de Zaragoza) o en Walqa (parque tecnológico de Huesca), donde personas con titulación universitaria superior trabajan por 15.000 euros brutos anuales sin mucha posibilidad de ascenso, en proyectos de desarrollo de software dirigidos desde otras capitales.

Esta dependencia de intereses a mayor escala, se repite en el caso de la tradicional importancia que en lo militar se ha otorgado a Zaragoza, con importantes afecciones como la servidumbre que impone el control aéreo militar del aeropuerto civil, las limitaciones de desarrollo y conservación del medio ambiente que supone la ocupación de una tercera parte del término municipal por el campo de maniobras más grande del Estado, o la estrategia de aprovechamiento militar de los recursos de la Universidad de Zaragoza.

Fordismo crepuscular: la Zaragoza dependiente de General Motors

Irónicamente, la gran industria del automóvil representada por la planta de GM en Figueruelas se instaló en el área de influencia de Zaragoza en 1981. Esa fecha coincide prácticamente con el inicio de la ola neoliberal, que emprendió dinámicas de apertura a procesos de deslocalización de la industria, ya en crisis en el mundo occidental desde la década anterior. Así, la historia de la planta de GM en Zaragoza ha sido, desde muy pronto, la de la amenaza de su deslocalización que, hasta el momento, ha ido

⁷ Observatorio Metropolitano, 2007.

⁸ “Una cárnica es aquella empresa que, una vez subcontratada por otra empresa, te “alquila” al mejor postor para que te entregues en cuerpo y alma a sus más oscuros deseos (en este caso, relacionados con el desarrollo de software). Las empresas contratantes, en muchas ocasiones, lo son porque no disponen de un departamento de I+D o de desarrollo de software. Sin embargo, en ocasiones, aún teniéndolo, recurren a este mercado de la carne tierna de programadores. A la empresa contratante (el “cliente”) le sale más caro este trabajador ajeno que uno propio (tú en cambio a tu propia empresa le sales de lo más barato, como no podía ser de otra forma), pero sabe lo que está comprando: plena disponibilidad, sumisión, desprotección...”

<http://jimmyjazz.wordpress.com/2008/01/29/trabajando-para-una-carnica/>

sorteándose con una combinación de concesiones sindicales y ayudas públicas como subvenciones directas del Gobierno de Aragón.

La importancia de la planta de Figueruelas es indudable, ya que GM desempeña un papel de primer orden como primera empresa industrial de la comunidad autónoma. Sí que genera dudas sin embargo, el nivel de trascendencia que se le quiere otorgar en algunas ocasiones. Según datos del Gobierno de Aragón, el impacto de la planta podría suponer en torno al 5% del PIB aragonés⁹, lo que sin duda es considerable si bien queda lejos de la imagen tanta veces usada del "motor" de Aragón.

3. Estrategias de especialización

Una vez tratados someramente algunos temas estructurales característicos de Zaragoza, es momento de situar el foco sobre las principales estrategias de crecimiento puestas en marcha en el periodo considerado por la gobernanza zaragozana.

Todas estas estrategias se enmarcan en un contexto de competencia entre ciudades para la atracción de capitales, tanto privados como públicos desde otros niveles de la Administración. Otro elemento en común de casi todas ellas es el haber llevado aparejado algún tipo de remodelación o expansión urbanística. Ésta fue la principal razón aducida para el impulso de bastantes proyectos en la época de la "fiebre del hormigón".

Pese a estas líneas comunes, el conjunto de proyectos que a continuación se analizan presenta un carácter notablemente heterogéneo y descoordinado. Es difícil, en este sentido, discernir si gobernanza o poderes de facto contaban con una estrategia clara previamente definida, si se pretendía en definitiva avanzar conscientemente hacia un modelo concreto de ciudad. Más bien parece que en bastantes casos se han ido dando bandazos en busca de la mejor manera de justificar y generar consensos en torno a una expansión urbanística sin precedentes.

La logística

La logística se plantea como una de las apuestas más claras de la gobernanza zaragozana, con una decidida implicación de cuatro de sus actores fundamentales: Ayuntamiento de Zaragoza, Gobierno de Aragón (DGA), Ibercaja y CAI. Ellos son los accionistas de la sociedad anónima gestora del proyecto

9 Según el Instituto Aragonés de Estadística, el epígrafe "Fabricación de vehículos de motor; fabricación de partes, piezas y accesorios no eléctricos para vehículos de motor y sus motores" suponía en 2007 un 23,5% de la producción industrial aragonesa. Ésta, a su vez, suponía un 20,7% de la producción total. De ahí se deduce una valoración del 5% del PIB aragonés

logístico: Plataforma Logística de Zaragoza SA. Esta sociedad se ha dedicado desde el año 2000 a edificar “el mayor centro logístico de Europa¹⁰” con una superficie de más de 12.000.000 m² (equivalentes a cerca de 2000 campos de fútbol). Según PLAZA, la inversión total ha ascendido a 3.189 millones de euros, y si bien parte de ella se pretendía recuperar por la venta de parcelas a las empresas, esta venta se ha visto seriamente ralentizada por la crisis. También estaba previsto que supusiera la creación de 14.000 puestos de trabajo, cifra que todavía no se ha alcanzado y que hay que matizar, ya que los empleos son, en su mayoría, de empresas que han desplazado sus instalaciones (y sus puestos de trabajo) desde ubicaciones preexistentes, en muchos casos situadas en la propia área metropolitana de Zaragoza.

La apuesta ha tenido cierto éxito, motivado por el auge internacional del sector, la ubicación estratégica de Zaragoza, y la intermodalidad de la plataforma que combina las comunicaciones por carretera y ferrocarril con las aéreas¹¹. Pese a ello, hay que señalar que el 90% de las mercancías relacionadas con la plataforma se transportan por carretera.

Así, PLAZA se está configurando como una alternativa al tradicional sector industrial de Zaragoza y como una diversificación del riesgo ante una eventual huida de GM. Este viraje desde la industria hacia la logística supone un mayor deterioro del languideciente poder obrero, debido a las condiciones de segmentación, fragmentación y precariedad existentes en el sector de la logística, caracterizado por su escaso valor añadido y su tendencia a ser externalizado y subcontratado repetidamente. Con todo, las condiciones laborales varían bastante entre el subsector del almacenaje y el del transporte. En el primer caso, se trata de labores muy automatizadas y mecanizadas, llevadas a cabo por escaso personal, siendo éste de baja cualificación y en su mayoría mujeres, rondando el salario estándar los 900 euros mensuales. Respecto al transporte, constituye el paradigma de la flexibilidad con largas cadenas de subcontratas hasta llegar al profesional autónomo (un 50% del total de las personas empleadas, aproximadamente), llegándose incluso a la subasta de los portes mediante procedimientos informáticos. En cuanto al perfil de las personas empleadas resulta ser eminentemente masculino, predominando la población migrante en el transporte de larga distancia.

Los macroeventos

El esfuerzo por parte de los poderes de facto zaragozanos durante la época de la explosión inmobiliaria para articular todos los resortes urbanos en favor del capital incluyó, entre sus elementos principales, la

¹⁰ <http://www.plazalogistica.com>

¹¹ El Aeropuerto de Zaragoza es el tercero de España en transporte de mercancías:
<http://www.aena.es/csee/Satellite?pagename=Estadisticas/Home>

generación de un amplio consenso en la ciudadanía. Durante el período considerado, la población zaragozana se ha ido acostumbrando a una catarata de megaproyectos, macroeventos y otros elementos propagandísticos dirigidos a “poner Zaragoza en el mapa”, “posicionar la marca Zaragoza” o, con mayor fuerza en los últimos tiempos “trabajar por Zaragoza”, “defenderla” o “cuidarla”. En este sentido, resulta curioso apreciar cómo la propaganda institucional se ha dirigido en mucha mayor medida a la población zaragozana y, en este sentido, parece como si se buscara “colocar Zaragoza en el mapa”... de la población zaragozana. Incluso el elemento estrella de la promoción de la ciudad en la última década, Expo Zaragoza 2008, resultó tener un seguimiento protagonizado de forma muy mayoritaria por la población local. El 63% de las personas que visitaron la Expo eran aragonesas (de las que el 91,6% residían en Zaragoza), y solo el 3,6% procedían de otros estados¹² y su influencia en un hipotético aumento post-Expo en la llegada de turistas no se ha visto corroborado por los datos estadísticos¹³.

Resulta algo aventurado creer que estos datos responden, al menos en su totalidad, a errores o fracasos en la planificación de las campañas o los eventos. Puede entenderse, por el contrario, que se trata de una estrategia diseñada para lograr la adhesión de la ciudadanía a los proyectos y objetivos de los poderes de facto vehiculados a través de la gobernanza local, lo que ha venido a denominarse en algunos textos la "máquina de crecimiento". Y es que, como todavía se puede leer en los textos propagandísticos, “el objetivo a lograr es que todos aprendan a identificar su propio interés personal con el interés general de su ciudad¹⁴”.

Al modo de los procedimientos habituales en el marketing, resultaría muy difícil vender la adhesión acrítica a una máquina de crecimiento capitalista, aunque se disfrace de Expo o de Milla Digital. Mucho más efectivo ha sido promover los conceptos como comunidad e identidad colectiva: “ya ha llegado la hora de pensar en grande, también desde Aragón, de creer con más firmeza en nuestras propias fuerzas”¹⁵, autoestima: “llega la hora de mostrar al mundo nuestro potencial (...) Zaragoza, por fin, toma las riendas de su propio destino”¹⁶, solidaridad: “la Expo es (...) el mayor esfuerzo colectivo que ha hecho esta ciudad en su historia de más de 2000 años”¹⁷ y, en último caso, una futura prosperidad o, en

¹² Serrano, 2009.

¹³ Boletín de Coyuntura Turística de Aragón. IAEST.

¹⁴ Gil Calvo, 2010.

¹⁵ Carta de Eduardo Bandrés, Consejero de Economía del Gobierno de Aragón en “Zaragoza Proyecta” Grupo Avalor (2005).

¹⁶ Anuario Inmobiliario 2007. Editado por Tabuena Inmobiliaria, Ebrosa, Grupo Montecanal, Eriste y Pronisa.

¹⁷ Carta de Juan Alberto Belloch en “Zaragoza Proyecta” Grupo Avalor (2005)

los últimos tiempos, seguridad económica. Todo ello dirigido a satisfacer unas necesidades y sentimientos que son consustanciales al ser humano.

En definitiva, Expo Zaragoza 2008 se desarrolló como un artefacto de creación de consenso ciudadano destinado a dotar de apoyo social a la tremenda transformación urbana y social llevada a cabo durante el ciclo inmobiliario alcista. Además de los elementos propagandísticos y de exaltación del “patriotismo” local ya citados, una parte de la adhesión ciudadana al evento vino derivada del llamado “Plan de Acompañamiento” de Expo Zaragoza 2008, que incluía el cierre de los cinturones de ronda, la renovación de las riberas del río y una serie de actuaciones urbanísticas de diverso calado. En este sentido, para muchas personas la Expo era aceptada como un peaje necesario para alcanzar subvenciones de otros niveles de la Administración, fundamentalmente estatal, y como un elemento que se suponía iba a dinamizar la economía local.

Sobre este particular, parece difícil analizar los efectos económicos que para la ciudad ha tenido la Expo. Lo que resulta innegable es el agujero financiero en el que anda sumergido el Ayuntamiento de Zaragoza, derivado de las alegrías urbanizadoras de la fase de expansión, así como del pozo sin fondo en el que llegó a convertirse la muestra en sí.

En los momentos de mayor euforia, pasaron casi desapercibidos los informes del Tribunal de Cuentas referidos a unas pérdidas que se movían en 2008, nada más finalizar la muestra, entre los 30 y 60 millones de euros, debido a una afluencia de público y de ingresos menores de lo esperado. En esa línea, en 2010 se conocía ya la información procedente del Tribunal de Cuentas¹⁸ de que Expo Zaragoza 2008 acumulaba 500 millones en pérdidas. Los números rojos fueron de 480 millones en 2008, contando con que se gastó casi 60 millones de euros en publicidad y relaciones públicas, 10 millones en viajes y restaurantes y 2,3 millones en vestuario, además de los 61 millones que desembolsó por personal. Así, en 2008, si bien los ingresos ascendieron a 254 millones, procedentes principalmente de la venta de entradas y patrocinios, los gastos fueron de 762 millones. Por último, los errores en la predicción se hacen aún más patentes en el escenario post-expo de la actualidad. La empresa administradora esperaba reducir sus pérdidas con los ingresos procedentes del alquiler del complejo de Ranillas, donde se ubicó Expo Zaragoza 2008. A 14 de marzo de 2009, sólo se había comercializado la mitad de la superficie. En concreto, menos de 79.000 m² de los casi 170.000 disponibles. De ellos, 46.000 m² han sido alquilados por el propio Gobierno de Aragón.

En una visión global del asunto, sin embargo, todo esto queda en un segundo plano, incluso a un nivel meramente periodístico. El verdadero objetivo de Expo Zaragoza 2008, esto es, la generación de consenso, fue conseguido plenamente. Y la necesidad de mantener vivo ese consenso generó diversas candidaturas a macroeventos (Expo Paisajes 2014, Capitalidad europea de la cultura 2016 y Juegos

¹⁸ <http://www.latiza.es/CuentasPublicas.aspx?con=85180>

Olímpicos de Invierno 2022) que, al estallar la crisis, han sido abandonados, uno tras otro. Como cabía esperar, la crisis inmobiliaria ha dejado sin efecto tanto los movimientos especulativos que ejercen de trasfondo de estos proyectos como la necesidad o posibilidad de consensos ciudadanos en un clima de guerra social declarada desde el poder.

De manera mucho más secundaria se sitúa las tímidas apuestas por la innovación y la cultura entre las que caben destacar la todavía no implementada Milla Digital¹⁹ o la fallida candidatura a la capitalidad cultural europea de 2016. Como ejemplo de este reciente interés de la gobernanza zaragozana por los centros culturales como polo de desarrollo urbano y atractivo económico, dos casos recientes resultan paradigmáticos. Tanto la Harinera de San José como el Museo del Fuego resultan claros ejemplos de cómo la estrategia del Ayuntamiento de Zaragoza de construir contenedores sin prever el diseño y la dotación para contenidos, ni arraigarlos en las necesidades y capacidades de la comunidad, ha dado como resultado la existencia de enormes edificios vacíos en medio de la ciudad.

La estrategia cultural supone, en realidad, uno de los vértices del proyecto mayor que intenta captar los valores simbólicos de la ciudad: la ciudad marca²⁰. En este proceso, la ciudad y sus habitantes devienen objeto mismo de valor al intentar capitalizar la dimensión social y cultural de la metrópoli dentro de un contexto de competencia entre ciudades. Prueba de ello es que desde Ebrópolis²¹ se exponga como uno de los hitos fundamentales desarrollados a partir del Plan Estratégico de Zaragoza y su Entorno de 2006 "la consecución de la marca de ciudad con un carácter metropolitano, moderno, activo y acorde con las necesidades de una ciudad posicionada en el ámbito del turismo, los congresos, la logística y la internacionalización de las industrias y del comercio".

4. La gobernanza

En los últimos años se ha generalizado un empleo del concepto de gobernanza con un matiz positivo como "la eficacia, calidad y buena orientación de la intervención del Estado, que proporciona a éste

¹⁹ Actuación urbanística cerca de la estación AVE donde iban a convivir viviendas, empresas y equipamientos en aras de "la innovación y el conocimiento" <http://www.milladigital.org>

²⁰ Marca Zaragoza: <http://www.marcazaragoza.com/es/index.php>. Para una visión hiperrealista y cómica (como no puede ser de otro modo) de este asunto: <http://azofra.wordpress.com/2009/05/27/marca-%E2%80%9Czaragoza%E2%80%9D-o-como-hacer-de-la-ciudad-un-producto-comercial-para-atraer-inversiones/>

²¹ Ebrópolis se fundó en 1998 como un foro de encuentro de entidades de los ámbitos privado y público, y tiene como misión esencial realizar el plan estratégico de Zaragoza y su Entorno. <http://www.ebropolis.es>

parte de su legitimidad"²². Este discurso, avalado desde los niveles oficiales, contrasta sin embargo con una realidad en la que la "participación" de ciudadanía y entes sociales no pasa de un mero maquillaje de la puesta en marcha de políticas en beneficio primordial de cierta élite. Por ello, a lo largo de este texto se usa el término de "gobernanza" bajo una visión crítica, que lo define más bien como la forma de gobierno real, conformado por los poderes electos y los de facto, con la connivencia de ciertos entes de la llamada sociedad civil. La gobernanza ha servido para mantener privilegios, lanzar nuevas apuestas o estrategias y favorecer un consenso entre la población en torno a los intereses de los poderes de facto.

Se trata de un entramado informal y no planificado ni falto de tensiones internas, resultado de una inercia anterior y conformado en torno a una oligarquía de tradición local a la que se han sumado algunas nuevas figuras de reciente aparición ligadas al negocio inmobiliario. Entre esta oligarquía o poderes de facto, los poderes electos y el resto de actores más o menos protagonistas se establecen diferentes tipos de relaciones -orgánicas, de posesión y control, de simbiosis, de subordinación, etc-. Estas relaciones aparecen muchas veces encarnadas en personas concretas que funcionan a modo de correas de transmisión entre los diferentes nodos del sistema, haciendo circular información privilegiada al servicio de objetivos privados e intereses particulares o partidistas. Es un hecho el tránsito de ciertos personajes de un nodo político a otro económico y viceversa²³ a través de las llamadas "puertas giratorias".

En última instancia la gobernanza supone que el Ayuntamiento y la DGA se pongan al servicio del mantenimiento o desarrollo de unas desiguales relaciones de poder, de tal manera que los poderes públicos anteponen los intereses de los poderes de facto a los del conjunto de la ciudadanía. Procurándose, eso sí, un espeso maquillaje de patriotismo y optimismo localista.

En el caso zaragozano, la gobernanza local podría asimilarse a una mesa, cuyas tres patas principales serían las dos grandes cajas de ahorro (Ibercaja y CAI) bajo una importante influencia de la Iglesia Católica, las empresas inmobiliarias (que a efectos prácticos se han desenvuelto como auténticos traficantes de suelo), y los poderes públicos (Ayuntamiento de Zaragoza y DGA). La cuarta pata la constituirían otros nodos de menor entidad pero también interconectados: las grandes industrias y las organizaciones empresariales, los medios de comunicación (con un importante papel en la conformación del consenso ciudadano y entre los que destaca el grupo Herald), los proyectos de gran envergadura (como Expo Zaragoza 2008 o Aramón), y un papel secundario de las organizaciones civiles (como la Universidad de Zaragoza, las entidades prestadoras de servicios sociales y otros entes tradicionalmente considerados portavoces de la sociedad civil como sindicatos y asociaciones vecinales)

²² <http://es.wikipedia.org/wiki/Gobernanza>

²³ <http://heraldodeoregon.wordpress.com/2011/07/15/curriculum-vitae-de-los-nuevos-consejeros-del-gobierno-de-aragon/>

que han ido legitimando o acompañando este proceso con más o menos altibajos. Un punto de encuentro entre la mayor parte de estos grupos, y siquiera meramente a modo de escaparate publicitario, es Ebrópolis, la asociación que impulsa el Plan Estratégico de Zaragoza y los municipios de su entorno.

En la Figura 1 se han tratado de sintetizar algunas de estas relaciones. Arriba y en el centro se sitúan las dos principales cajas de ahorros que cuentan con importantes enlaces y parentescos con diferentes estructuras de la Iglesia Católica: CAI, que tuvo su origen en la liga de Acción Católica²⁴, e Ibercaja, creada a partir de la Real Sociedad Económica Aragonesa de Amigos del País²⁵ que, durante el siglo XX se ligó fuertemente con grupos católicos. El mecenazgo de las cajas comprende el apoyo a múltiples causas promovidas por el Gobierno de Aragón y el Ayuntamiento de Zaragoza, ubicados en la parte centro-derecha del gráfico, y en definitiva atraviesan o controlan operaciones de toda la estructura. Por ejemplo, si en la parte superior derecha se representan los medios de comunicación, debe notarse el estrecho vínculo (representado con una línea más gruesa) de las cajas con el periódico con mayor tirada de la comunidad, el Heraldo de Aragón²⁶. En definitiva estas vinculaciones se han hecho presentes en proyectos ya nombrados, como el del Grupo Aramón S.A., primer grupo empresarial español de turismo de nieve y montaña en el Pirineo aragonés y el Sistema Ibérico turolense, constituido en 2002 y participado a partes iguales por el Gobierno de Aragón y por Ibercaja; o la Expo Zaragoza 2008 en la que las cajas financiaban la apuesta aparentemente más dirigida desde el ayuntamiento de Zaragoza a cambio de quedarse edificios y ciertas permutas de suelos..., mientras que la campaña de comunicación en pos del apoyo y consenso social se lanzaba desde los medios.

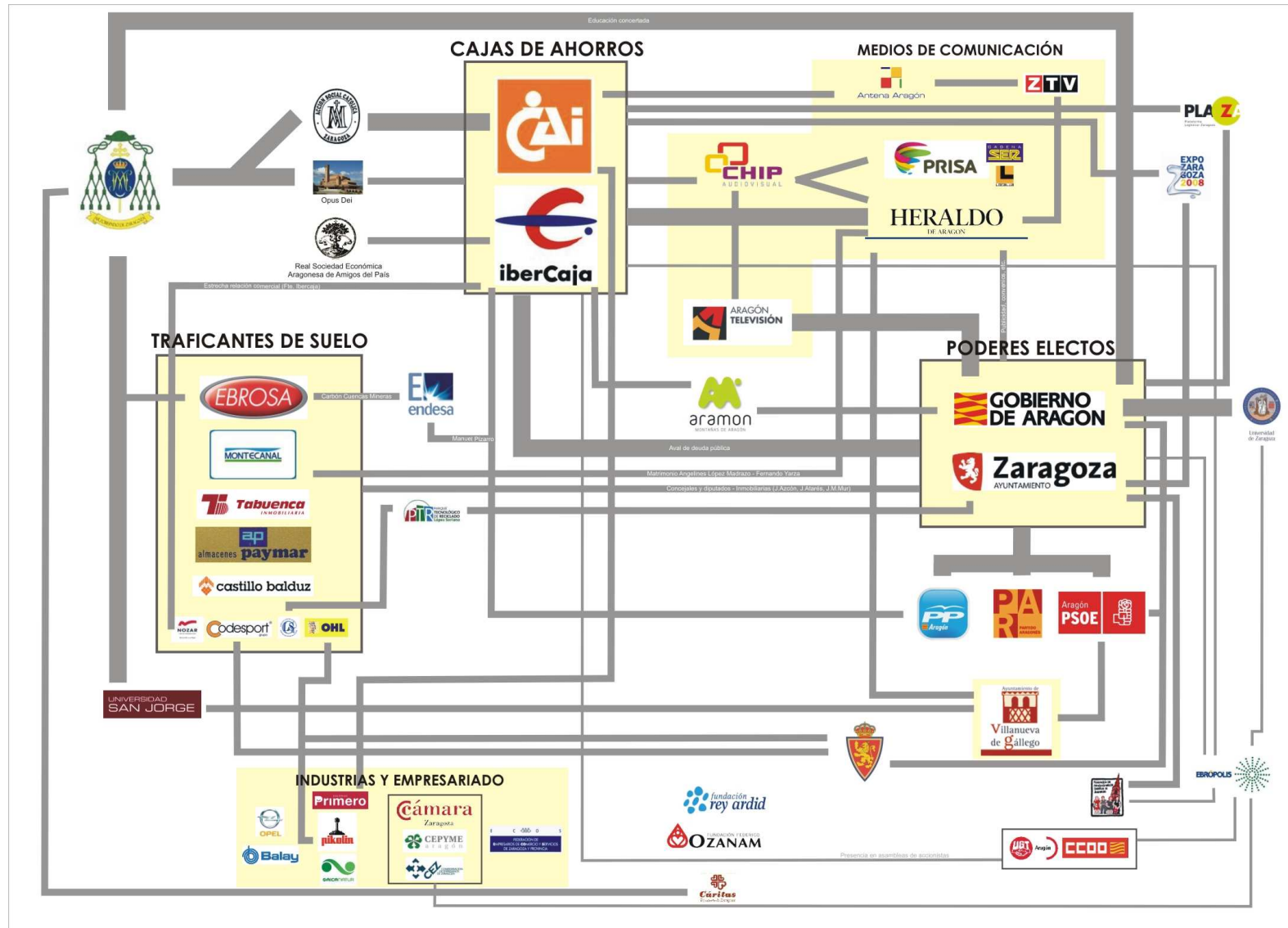
El recuadro del centro-izquierda del gráfico también tiene que ver con el poder económico, en este caso empresarial, y más concretamente del negocio inmobiliario que ha sido el punto de llegada de ciertas fortunas inicialmente creadas con empresas de otros sectores. Así, destacan Ebrosa (controlada por Ángel Luengo), Montecanal (López Madrazo), Tabuena (Tabuena), Paymar (Giménez Lombar), Castillo Balduz (Castillo Balduz) y Codesport (famosa por compartir su mayor accionista con el Real Zaragoza SAD, a donde llegó para ocupar el cargo de gerente y tras dimitir de su cargo un consejero de Economía del Gobierno de Aragón). Con el control de terrenos de venta jugosa, como lo fueron algunas huertas por donde se construyó parte de la variante del 3^{er} cinturón (Z30) de la ciudad, a mediados de los 90 se pudieron embarcar nuevas constructoras vascas y navarras, pero sobre todo madrileñas como Vallehermoso o Martinsa-Fadesa en el barrio periférico de San Mateo de Gállego.

²⁴ Voz "Caja de Ahorros de la Inmaculada" en <http://www.encyclopedia-aragonesa.com>.

²⁵ Voz "iberCaja" en ["http://www.encyclopedia-aragonesa.com](http://www.encyclopedia-aragonesa.com).

²⁶ Si dos familias tradicionalmente poderosas en la ciudad, Bruned y Yarza, controlaban aproximadamente la mitad cada una del mismo, posteriormente se produjo una venta que situó a los Yarza con el 70% y a Ibercaja con el 30%, y algo después la CAI acabó adquiriendo un 10% de los Yarza, y un 5% de Ibercaja.

Figura I: Gobernanza zaragozana en tiempos de burbuja inmobiliaria. 1997-2008



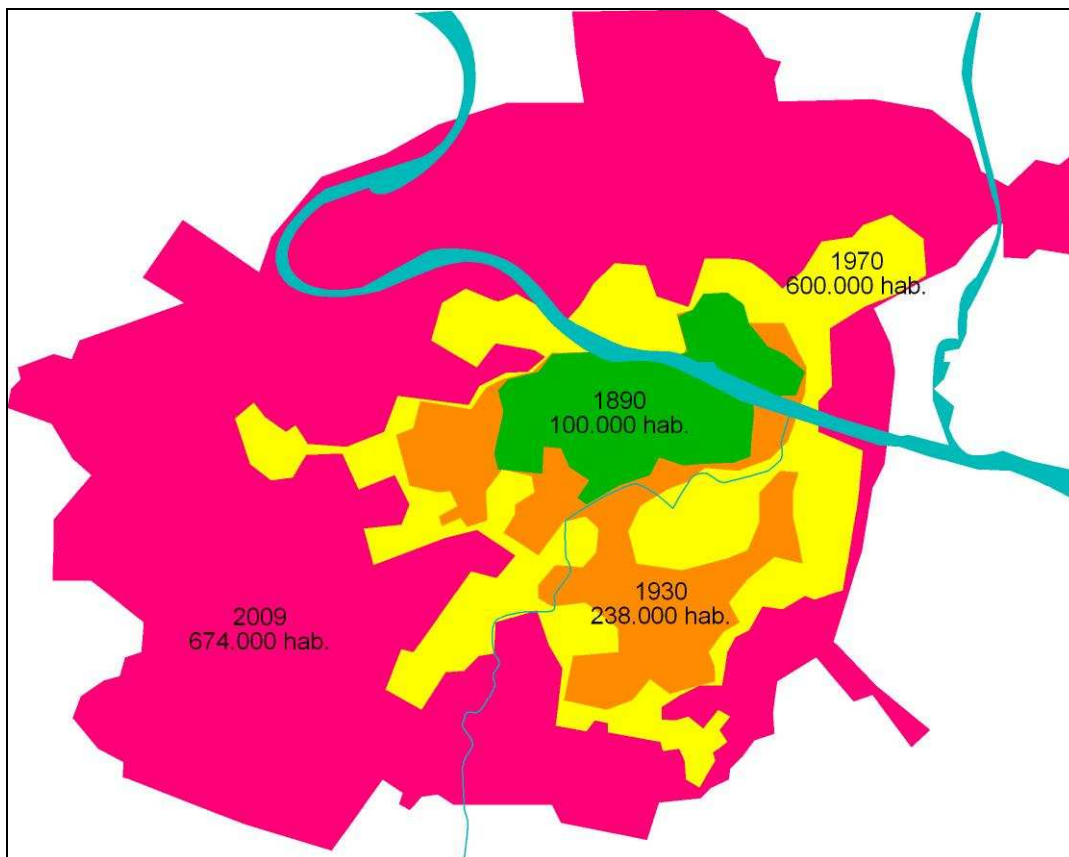
Elaboración propia

En la parte inferior derecha se sitúan otras instituciones como las universidades, sindicatos, el principal club de fútbol local, y en la central instituciones con fundaciones de servicios sociales con peso relevante. Y, finalmente, en la parte inferior izquierda se agrupan empresas de otros sectores como el automovilístico (liderada por Opel de General Motors), el de electrodomésticos (Balay), colchones (Pikolin) y otras organizaciones empresariales (sectoriales y comerciales) con importante poder como ECOS (Federación de empresarios de comercio y servicios de Zaragoza y provincia) y la Cámara de Comercio.

5. El boom inmobiliario

En este periodo, Zaragoza ha conocido la eclosión de nuevos barrios a una velocidad de vértigo. Se ha producido una expansión urbana sin precedentes: Valdespartera pasa de ser topónimo rural a nombre de barrio, se crean las urbanizaciones de Montecanal y Parque Goya, y nacen los proyectos de Parque Venecia y del paradigmático Arcosur, ralentizado posteriormente por la crisis.

Figura 2: Comparación entre el crecimiento de la ciudad de Zaragoza y sus habitantes. 1890-2009

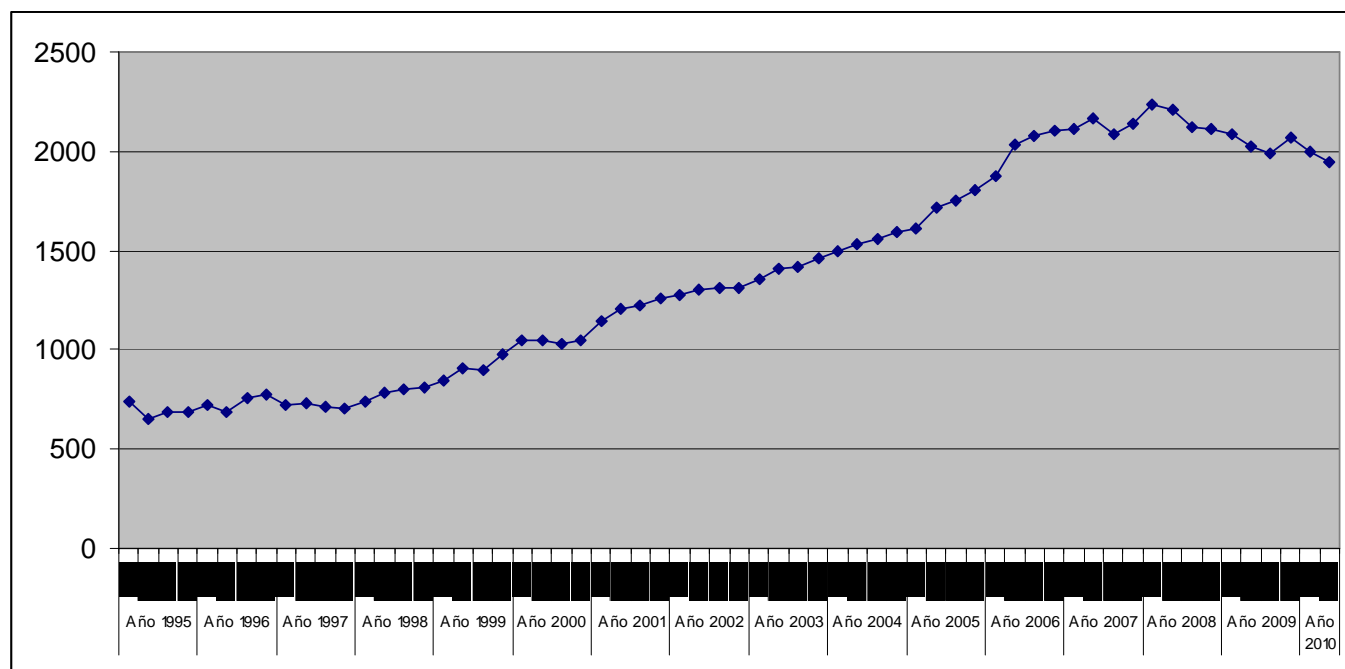


Fuente: Elaboración propia a partir de los mapas disponibles en la Gran Enciclopedia Aragonesa.

En definitiva, Zaragoza, como el resto de ciudades españolas, se ha expandido hacia nuevos barrios en las periferias o urbanizaciones en poblaciones cercanas, sin que el crecimiento de la población sea suficiente para explicar el incremento de extensión. Junto a ello, ha crecido el número de personas que no pueden acceder a una vivienda porque los altos precios se lo han impedido. Mientras tanto, se siguen contando por decenas de miles las viviendas vacías en la ciudad.

La fiebre constructora del ciclo tiene como resultado un crecimiento del parque de viviendas en la provincia de Zaragoza que el Ministerio de la Vivienda estima en 60.397 (14,1% de incremento para el periodo 2001-2008), pudiendo suponer que la ciudad de Zaragoza y su entorno absorben una parte muy importante de ese crecimiento. En ese mismo periodo, el precio de la vivienda de menos de 2 años creció un 83,9%, en el marco de una tremenda subida del 203,3% entre 1995 y 2008, siendo en 2005 la ciudad española en la que más aumentó.

Figura 3: Evolución del precio del m² de vivienda de menos de 2 años en la provincia de Zaragoza. 1995-2010



Fuente: Ministerio de la Vivienda

Podría pensarse que este incremento se vio compensado por la facilidad de acceso al empleo y la subida de los salarios, pero las cifras demuestran que la explosión inmobiliaria supuso un grave quebranto para los demandantes de vivienda. Si en 1999 eran necesarios 5,8 años íntegros del coste salarial medio para

comprar un piso de 90 m², en 2006 esa cifra se había elevado hasta 9,4 años. En resumen, el boom inmobiliario costó 3,6 años de vida por vivienda libre construida. La cantidad puede considerarse equivalente para los alquileres, dado que el precio de los mismos evolucionó de forma similar.

Con el estallido de la burbuja, y la consiguiente pérdida de empleos, el escenario se ha tornado dramático, con un ritmo de 6 hogares desahuciados al día²⁷. Todo ello en una ciudad cuya cantidad de viviendas vacías podemos estimar en unas 54.000²⁸ para 2008 (en torno al 17% de la vivienda existente). No se ha actuado de forma firme contra este fenómeno, a pesar de las posibilidades existentes y al hilo de las experiencias de Cataluña, Navarra y País Vasco. De hecho, la reforma del Impuesto de Bienes Inmuebles (IBI) de 2002 recogió la posibilidad de establecer, por parte de los ayuntamientos, un recargo de hasta el 50% de la cuota líquida del IBI de uso residencial, si éste se encontraba permanentemente desocupado.

Tabla I: Principales sectores de desarrollo urbanístico reciente con protagonismo de Viviendas de protección oficial en Aragón (VPA) ya desarrollados (*) o pendientes de desarrollo						
	Entre 3C y 4C			Fuera 4º Cinturón		
	Total	VPA	Libre	Total	VPA	Libre
Valdespartera (*)	9687	9387	300			
Rosales del Canal (*)	2330	2170	160			
Arcosur	21148	12689	8459			
Torrero - La Paz	4103	1641	2462			
Miraflores - San José	3422	892	2530			
Avda. Cataluña – La Jota	1483	445	1038			
Miralbueno (56/5)	1425	712	712			
San Gregorio				1368	375	993

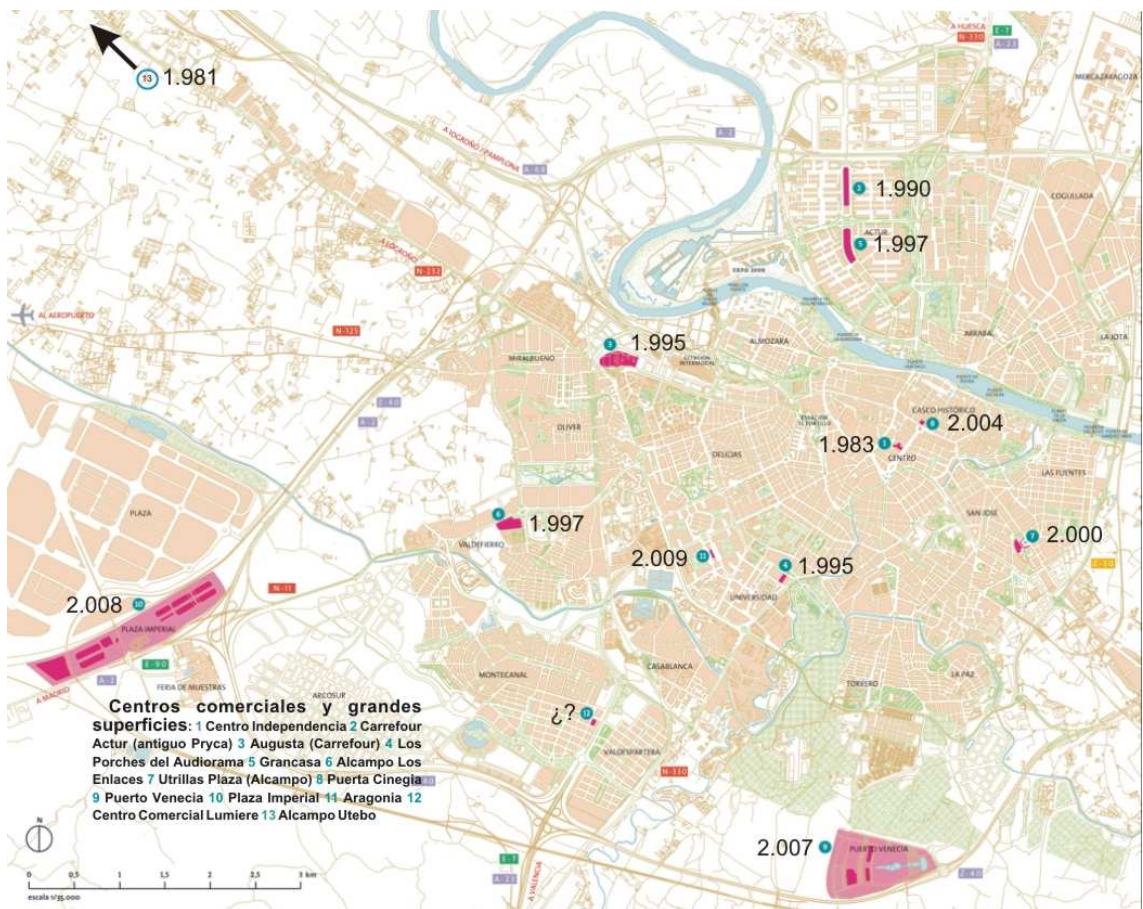
Fuente: (Arnal y otras, 2009)

²⁷ El Periódico de Aragón (03/10/2010)

²⁸ La última cifra oficial es del Censo 2001, con 32.293 viviendas vacías en la ciudad. Se han utilizado datos de evolución del parque de viviendas de la provincia de Zaragoza (Ministerio de Vivienda) y de los padrones municipales. La estimación supone que la proporción del parque de viviendas Zaragoza ciudad / Zaragoza provincia, y la proporción de población por vivienda ocupada se mantienen constantes para 2001-2008. Podría argumentarse que este último supuesto no es ajustado, debido a la proliferación de hogares unipersonales, pero ello puede compensarse por la tendencia a la masificación en la vivienda entre la población migrante, donde no son extraños los casos de viviendas con una familia viviendo en cada habitación.

El boom inmobiliario ha tenido también consecuencias en la configuración de la propia ciudad, con la creación de un amplio corredor de barrios nuevos, algunos ya finalizados y otros pendientes de ejecución, (Tabla 1) situados entre el tercer (Z30) y cuarto cinturón (Z40) finalizados poco antes de la Expo Zaragoza 2008. El ayuntamiento ha utilizado esta vía para financiar su funcionamiento y diversos macroeventos y proyectos, en una continua huida hacia adelante con efectos que ya se están manifestando en el ahogo presupuestario municipal, al que colabora la necesidad de dotar de infraestructuras y servicios a estos nuevos barrios.

Figura 4: Evolución de las grandes superficies comerciales en Zaragoza



Elaboración propia a partir de Arnal, Asín y Blanco, 2009

Interrelacionado con el fenómeno inmobiliario, otro elemento característico del periodo ha sido el importante crecimiento de centros comerciales y grandes superficies. Estos grandes espacios, muchas veces situados en el exterior de la ciudad consolidada (ver figura 4), han crecido tanto en número como en aceptación por parte de la población. En mayo de 2001 se consiguió, con un alto consenso político, establecer una moratoria a la construcción de nuevas grandes superficies que duró apenas 4 años. En septiembre de 2005, ante diferentes presiones se levantó esta moratoria. La Confederación de

Empresarios de Comercio de Aragón declaraba que “la implantación de Ikea se ha utilizado como «caballo de troya» para abrir paso a otros proyectos que combinan tanto intereses comerciales como inmobiliarios”²⁹.

La cifra de grandes espacios comerciales ha pasado de 8 en 2005 a 11 previstos para 2009 de los que dos años después solo uno no ha llegado a levantarse aunque algún otro continúa su proceso de expansión. El salto es mucho mayor si se tiene en cuenta la superficie comercial, que prácticamente se triplica, desde los 227.250 m² de 2005, a 624.320 m² que se preveían para 2011. La densidad comercial, sólo superada a nivel estatal por la Comunidad de Madrid y quedándose en un 70% por encima de la media nacional (295 m² por cada mil habitantes), resulta en 500 m² de gran superficie comercial por cada mil habitantes.

Para muestra un botón: la escalofriante historia de Arcosur

El Plan Parcial de Sector de Suelo Urbanizable No Delimitado Residencial SUZ 89/3 “Arcosur” consiste en la creación de un nuevo barrio en la periferia de la ciudad, con la edificación de más 21.500 viviendas (que comenzaron siendo 20.700)³⁰. Para hacernos una escala de la magnitud de la intervención sólo hay que compararla con la que era la mayor promoción urbanística de España hasta la presente, la que fue adjudicada a Francisco Hernando, *el Pocero*, en Seseña en el año 2003, que consistía en 13.508 viviendas, de las que se han construido poco más de 5.000.

En la ciudad de Zaragoza viven hoy unas 675.121 personas, que tienen a su disposición aproximadamente unas 220.000 viviendas edificadas. De ellas, más de 50.000 se encuentran deshabitadas. El proyecto de Arcosur pretende llevar a vivir a unas 70.000 personas -que abandonarán la ciudad consolidada para irse a la periferia- a un entorno alejado entre 11 y 16 Km. del centro de la ciudad, carente de ningún tipo de servicios ni equipamientos. Se plantea una urbanización de 4.400.000 m² en una zona de baja calidad ambiental porque, además, está afectada por el cono de ruidos del aeropuerto de Zaragoza. Supone la estocada definitiva al modelo de ciudad compacta que caracterizaba a la ciudad de Zaragoza hasta estos últimos años.

Y supone además una inversión muy dudosa para las arcas públicas. En un estudio realizado en 2011 para el Máster en Sociología de las Políticas Públicas y Sociales, de la Universidad de Zaragoza, en el que se valoraba desde un punto de vista socio-económico el impacto de Arcosur, se concluía que “entre el

²⁹ http://www.abc.es/hemeroteca/historico-06-09-2005/abc/Nacional/el-levantamiento-de-la-moratoria-para-las-grandes-superficies-ira-a-los-tribunales_61668806184.html

³⁰ “Los 20.700 pisos de Arcosur salen con el voto de PP y PAR” El Periódico de Aragón 29 de marzo del 2003

Ayuntamiento y el Gobierno de Aragón, deberán hacer frente a un total de 111.325.470,40€ de inversión en nuevos equipamientos, y cada año se verán obligados a gastar unos 25.562.721,00€ en su mantenimiento y funcionamiento cotidiano”. Otras fuentes aseguran que la inversión que se está realizando para urbanizar Arcosur supera los 225 millones³¹. Solo en viales secundarios habrá casi 50 kilómetros; quince glorietas; 24 kilómetros de andadores; catorce plazas, y doce kilómetros de carril bici. Bajo el suelo, 165.000 metros de tuberías se encargarán de las conducciones de aguas pluviales, fecales y abastecimiento. Computando gastos y beneficios se obtenía un resultado a 20 años de más de 280 millones de euros en pérdidas.

Figura 5: Ubicación de Arcosur



El diseño de Arcosur se ha topado con muchas restricciones porque debía adaptarse al cono de ruidos del aeropuerto. Como se puede apreciar en la figura 6, el nuevo barrio se subdivide en dos sectores, separados por un inmenso parque (171 hectáreas: un parque central cuatro veces mayor que el Parque Grande) que coincide con la zona más expuesta a los ruidos provocados por los aviones que aterrizan o despegan en el aeropuerto de Zaragoza. De este inmenso parque se dedicarán 68 ha, extraídas de las zonas verdes del futuro barrio, a un campo de golf municipal³².

³¹ El Periódico de Aragón, edición impresa 24/06/2009

³² El Heraldo de Aragón, 25/07/2008

Figura 6: El gran parque central de Arcosur



¿Cuáles han sido los movimientos detrás de una operación urbanística deficitaria, en una zona sin servicios, alejada de la ciudad y en la que se ha tenido que consumir gran cantidad de suelo en un parque para garantizar a duras penas la calidad acústica de las viviendas?

No sabemos con exactitud en qué año Miguel Ángel López Madrazo (propietario de la inmobiliaria Montecanal) comenzó la venta de terrenos en Acampo Casella. Él era el único propietario de éste área que hoy conocemos como Arcosur. Actualmente el 46% de los terrenos se reparten entre: Ibercaja, que con el 16% es el principal propietario; seguido de López Madrazo, con un 10%; Manuel Asín representa casi el 7% del mismo; lo mismo que suman juntos Nicuesa y Ebrosa, todas empresas promotoras y constructoras aragonesas. Mientras, Dumesa y Gracia Benito tenían un 2% y un 1,5%, respectivamente³³. A estas grandes empresas se les suman dos mil familias que han adelantado decenas de miles de euros cada una y no pueden ya volver atrás³⁴. Pero estos últimos sólo son víctimas de su ingenuidad; la responsabilidad corresponde al Ayuntamiento y a los grandes promotores.

Cuando se presentó Arcosur, era un proyecto muy poco defendible políticamente, por el tema del ruido y por el inmenso crecimiento que suponía para la ciudad. El PP-PAR fueron los únicos que en un

³³ El Periódico de Aragón, edición impresa del 01.11.2011

³⁴ José Luis Trasobares en El periódico de Aragón del 27/10/2011

principio lo apoyaron - tras haberlo rechazado diez años antes³⁵-, con la enérgica oposición del actual alcalde J.A. Belloch, que en declaraciones públicas del día 4 de mayo de 2003, promete frenar Arcosur³⁶ durante la precampaña electoral. Sin embargo, cuando entra el PSOE en la alcaldía en el año 2003, se reactiva Arcosur, continuando con la aprobación definitiva de su Plan Parcial con el apoyo de CHA. Se llegarán a aprobar los estudios de detalle en el año 2007 con el impulso del gobierno PSOE-PAR, y todos los grupos municipales a excepción de IU.

Volvemos al año 2001. Tras la primera venta de suelo, muy barata, se produjeron ventas a precios desorbitados. Arcosur parecía un negocio formidable. Se llegó a vender a 35.000 pesetas/m², precio de especulación. Una vez reunidos prácticamente todos los constructores (gente de derechas, de izquierdas, sindicatos, cooperativas... de la ciudad) fueron a ejercer presión al Ayuntamiento. Políticamente se convirtió en algo intocable. Era la época de José Atarés (PP- alcalde de Zaragoza entre 2000 y 2003) y se contaba ya con la presión de 3.000 propietarios.

En estas condiciones se aprueba inicialmente la Revisión del PGOU de 2001. Aeropuertos Nacionales Españoles y Navegación Aérea (AENA) del Aeropuerto de Zaragoza presenta alegaciones argumentando que se proyectan viviendas en zonas que superan los límites permitidos de ruido, en base a un Estudio de Impacto Acústico realizado por la Universidad Politécnica de Madrid (tal estudio fue encargado por la misma dirección del aeropuerto dado las continuas quejas recibidas de los vecinos de este sector del sur de la ciudad). A pesar de estas indicaciones se aumentó la superficie destinada a edificación residencial. Y, tras unas conversaciones entre el teniente alcalde de Urbanismo, Rafael Gómez Pastrana y el Secretario de Estado de Infraestructuras, Benigno Blanco, éste último firma el informe requerido por el Ministerio de Fomento y necesario para la aprobación del PGOU³⁷. En él exige al ayuntamiento que excluya la posibilidad de implantar usos residenciales dentro de los ámbitos afectados por el mapa de ruidos.

Paralelamente a la aprobación, en el año 2002, del Convenio Urbanístico para el desarrollo del Sector, se producía un acuerdo entre el Ayuntamiento, el Ministerio de Defensa y el Ministerio de Fomento (AENA) para ampliar el Aeropuerto de Zaragoza, con un horizonte de expansión hasta 2015. A esto se sumaba que, mientras el ayuntamiento permitía impunemente el desmembramiento de la ciudad y su extensión hacia territorios de bajísima calidad acústica, el Justicia de Aragón publicaba un "Informe especial sobre medio ambiente urbano en Aragón", en el que se "reclama la planificación de la ciudad con criterios

³⁵ El 25 de septiembre de 1991 PP y PAR rechazaron los convenios de Arcosur y Valdespartera que recuperaron en el año 2001. El Periódico de Aragón 25-09-2001.

³⁶ Periódico de Aragón 22-04-2003

³⁷ Esta información se recoge en la queja presentada al Justicia de Aragón por el movimiento vecinal de Zaragoza, y que motivó un informe de esta institución al respecto (Justicia de Aragón, 2004)

acústicos y una adecuada ordenación urbanística como las principales herramientas de lucha contra la problemática medioambiental en la Comunidad".

Continuó la planificación del sector. En pleno del Ayuntamiento del 28 de marzo de 2003 se acordó aprobar con carácter inicial su Plan Parcial, con votos a favor de PP-PAR. Durante el periodo de información pública se presentó una queja al Justicia de Aragón contra dicho plan. El Justicia emitió un Escrito al Ayuntamiento, de fecha 9 de febrero de 2004, en el que recordaba la exigencia de revisión de los mapas de ruidos cada 5 años y sugería que se garantizase una insonorización de las viviendas superior a la exigida por las Normas Básicas de Edificación actualmente vigentes. En ese momento se seguía contando con un Mapa de 1997.

Se comenzaron a pedir cuotas de urbanización a propietarios que tenían terrenos sin construir. Ya con Belloch en el gobierno el cambio de postura es radical, y plantea desbloquear Arcosur en agosto de 2003. Asociaciones vecinales, junto con arquitectos de la ciudad, pidieron a Carlos Pérez Anadón que detuviera el proceso, reuniera a los promotores y a los propietarios quejosos y se les propusiera construir en una parte de Arcosur de manera que pudieran concentrarse los beneficios en una zona, en vez de continuar con la dispersión de la operación. Pero todo siguió adelante.

Paralelamente tenían lugar las "no muy lícitas" negociaciones para la obtención de suelos para la Expo Zaragoza 2008. En Noviembre de 2004 se firma un convenio con Ibercaja por el cual ésta compraba terrenos en el meandro de Ranillas (donde se situaría posteriormente la Expo 2008) para permutarlos posteriormente por aprovechamientos urbanísticos en ArcoSur. En relación a estas operaciones se pronuncia el "Informe de fiscalización de las actuaciones del Ayuntamiento de Zaragoza en relación con la exposición internacional Zaragoza 2008", realizado por el Tribunal de Cuentas el 22 de diciembre de 2010. En sus conclusiones señala que "la negociación directa con una entidad financiera (Ibercaja) para la adquisición de 106 parcelas (de las 145 necesarias para el desarrollo de la exposición) mediante Convenio, vulneró los principios de transparencia, publicidad y concurrencia." La mencionada adquisición tuvo un coste para el Ayuntamiento de 89 millones de euros, de los cuales 66 correspondieron a las 106 parcelas de Ibercaja, y se financiaron a través de aprovechamientos urbanísticos futuros en zonas de nueva expansión de la ciudad, como Arcosur, ajenos al lugar donde debía tener lugar la celebración de la Exposición.

Volviendo a Arcosur en sí, a lo largo del año 2007 se aprobaron los Estudios de Detalle y el Proyecto de Reparcelación. Durante el año 2008 se sucedieron los recursos contra dicho proyecto, que fueron uno tras otro desestimados y, en mayo de 2008, fue aprobado el Texto Refundido del Plan General de 2007, en el que, una vez más, se consagraba el proyecto.

Hoy Arcosur es un desierto salpicado de esqueletos de construcciones a medio hacer que cualquier visitante puede ver al venir desde el aeropuerto. Ciertamente, es una escalofriante carta de

presentación de Zaragoza. La radiografía de una ciudad que pudo haber presumido de su compacidad y equilibrio, y que finalmente sucumbió al urbanismo-capital.

6. Más afecciones y destrucción de los comunes

El cambio en la consideración de la vivienda, antes como bien de inversión que como bien de primera necesidad, conllevó durante este periodo una seria degradación en las expectativas y condiciones de vida de la mayor parte de la población zaragozana. Pero no fue la única afección. A continuación se muestran algunas de las consecuencias negativas derivadas de los cambios producidos de manera interrelacionada o paralela en las condiciones sociales y de producción, en el trabajo y en el empleo³⁸. Se insiste en aspectos muy importantes de la vida que muchas veces han sido ignorados o desvalorizados desde el discurso más o menos oficial propio del periodo.

Precarización del empleo

Desde los años 80, la temporalidad y la precariedad del empleo han aumentado considerablemente, con sectores importantes de la población encadenando contratos temporales y con actividades más basadas en la polivalencia que en un oficio específico. Se ha constatado un aumento (de casi un 60% en Aragón, entre 1996 y 2007) del empleo a jornada parcial, un cierto crecimiento del número de inscripciones en el régimen de autónomos de la Seguridad Social, una mayor temporalidad en los contratos, un nivel superior de pluriempleo, unos niveles salariales estancados, y un sector como el de los llamados “falsos autónomos” que ha ido creciendo de forma considerable. Y todo ello íntimamente ligado con una pretendida bonanza económica general que lejos de disminuir la temporalidad y precariedad del empleo parece que ha colaborado en su consolidación.

Esta realidad tiene un carácter ambivalente, en el que la clara pérdida de derechos y de seguridad vital se contrapone a conceptos como la empleabilidad, el desarrollo personal o la autonomía (sea real o no) frente a quienes ejercen puestos de jefatura. Mientras la generación anterior tenían un oficio que les definía y caracterizaba en su vida (ya fuera ama de casa, fontanero o telefonista), hoy en día lo que define el empleo es la flexibilidad, con carreras profesionales que enlazan un empleo tras otro, ya sea por pura precariedad o por deseo de ascenso profesional. Así, la fuga a las grandes capitales cercanas,

³⁸ En este estudio quedan diferenciados los conceptos de “empleo” referido a trabajo remunerado por cuenta propia o ajena y “trabajo” con el que se designa toda actividad humana que genera valor de uso como por ejemplo buena parte de los cuidados, las actividades asociativas, etc.

citada en apartados anteriores, también puede tener un carácter de ampliación de los horizontes laborales y vitales.

La movilización general. La necesidad de emplearse.

De manera paralela a la precarización del empleo, ha ido aumentando de manera significativa el número de personas empleadas según el proceso que denominamos con el término de "movilización general". Este concepto, traído con todas las reservas posibles desde el ámbito castrense, se utiliza en este caso para ilustrar el significativo aumento del porcentaje de población empleada en el periodo analizado.

En la provincia de Zaragoza la ocupación creció entre 1985 y 2005 en un 69.1%, alcanzando las 418.330 personas ocupadas. Es un crecimiento muy significativo, que se debe en primer lugar al incremento del empleo femenino, que en estos 20 años creció un 158%, un porcentaje que más que cuadruplicó el de los hombres.³⁹

Este cambio se produce, en gran parte, como respuesta al significativo aumento del porcentaje de renta familiar que es necesario dedicar al pago de la vivienda. Hace 20 años, con el sueldo de una persona adulta se mantenía una familia con otra persona adulta, generalmente mujer, dedicada al cuidado de dependientes y labores de reproducción de la vida como limpieza, comida, compra, etc. En la actualidad, en cambio, un solo sueldo no consigue resolver las necesidades de mantenimiento de una familia, por lo que hacen falta dos salarios para asegurarlo. Así, la unidad familiar estándar (admitiendo que este concepto también ha variado de manera significativa) ha perdido 8 horas diarias de trabajo de cuidados para convertirlas en empleo, manteniendo una situación económica similar. Con ello, el cuidado de la vida y de los dependientes se ha mercantilizado y precarizado, por no hablar del nivel de sujeción vital que sufren las personas, sometidas, mucho más de lo que lo estuvo la generación anterior, al chantaje del empleo.

Las causas de esta movilización general tienen que ver, como se ha explicado, con necesidades de mercado, pero también con un cambio en los roles de género que ha llevado a un porcentaje de mujeres cada vez mayor a buscar su autonomía de renta (y en cierto modo de vida) frente a la autoridad familiar masculina.

Otro factor de gran importancia en este campo ha sido la incorporación al ámbito del empleo de una gran cantidad de población inmigrante. En la Delimitación Comarcal de Zaragoza la cantidad total de población inmigrante se multiplicó por 16 entre 1996 y 2007 (IAEST), pasando de 4.392 a 70.025 personas. Respecto al porcentaje que ocupó este segmento de población en el empleo, cabe reseñar

³⁹ Pérez, Sanaú, y Albert, 2008.

que en la provincia de Zaragoza la tasa de personas extranjeras contratadas sobre el total⁴⁰ pasó entre los años 2002 y 2006 del 12,41 % al 24,82 % lo que da una idea aproximada de la magnitud de la aportación de la población inmigrante a esta movilización general y no solo autóctona que experimentó la sociedad zaragozana y aragonesa en este periodo.

La movilización general ha formado parte de la fase de reacción capitalista, y ha conllevado un franco deterioro de la capacidad de negociación de las personas empleadas y, en consecuencia, de sus salarios y condiciones laborales. Y se ha producido simultáneamente a un gran incremento del coste de la vivienda.

Crisis de los cuidados: Expresión de la crisis en Aragón.

En este apartado se trata sobre las transformaciones económico-sociales que se están dando en lo que respecta a la redistribución y reorganización de los trabajos de cuidados y de sostenibilidad de la vida, que son la base reproductiva que ha venido sosteniendo el modelo productivo capitalista.

El proceso a través del cual se ha ido desestabilizando el modelo de organización de estos trabajos de sostenibilidad es lo que se ha denominado "crisis de los cuidados"⁴¹. El modelo previo del reparto de responsabilidades sobre los cuidados y la sostenibilidad de la vida se traducía en un modelo de familia concreto, que es la familia nuclear (más como una norma que como una realidad), con una marcada división sexual del trabajo, en el que el hombre se considera "sustentador" estando adscrito al mercado laboral, mientras que la mujer se encarga de las tareas reproductivas de la familia y del sostenimiento de la misma. Este modelo sería la familia nuclear fordista⁴².

⁴⁰ Plan integral para la convivencia intercultural en Aragón 2008-2011. Gobierno de Aragón.

⁴¹ Se denomina "crisis de los cuidados al "complejo proceso de desestabilización de un modelo previo de reparto de responsabilidades sobre los cuidados y la sostenibilidad de la vida, que conlleva una redistribución de las mismas y una reorganización de los trabajos de cuidados, proceso que está cerrándose actualmente de forma no sólo insuficiente y precarizadora, sino reaccionaria, en la medida en que se basa en los mismos ejes de desigualdad social e invisibilidad de trabajos y agentes sociales que presentaba el modelo de partida. Esta crisis de los cuidados tiene unas implicaciones de género centrales, ya que, en gran medida, el reparto histórico de los trabajos de cuidados ha estado asociado a las relaciones de poder de género, así, tanto los fenómenos de desequilibrio como de reequilibrio están profundamente marcados por el género." Y están, además, atravesados por otras relaciones de poder relacionadas con la clase, etnia y regularización administrativa (Pérez Orozco, 2006).

⁴² Hay que tener en cuenta que ya antes las mujeres obreras vivían esta "crisis de cuidados" y la resolvían con la creación de redes de mujeres obreras para organizarse. Es decir, esta crisis no es tan nueva, sino que ahora hay una mayor visibilización de la misma ya que las mujeres se encuentran en un mejor lugar para poder enunciar esta problemática.

Tabla 2: Distribución de las tareas de cuidados en Aragón según quien las realiza principalmente. (numero de personas de 16 o más años, 2006)				
	Tareas del hogar	Cuidado de menores de 15 años	Cuidado de mayores de 74 años	Cuidado de personas con discapacidad o limitación
Total	1.089.925	234.800	73.223	50.383
Sólo el hombre	31.265	2.697	5.316	3.941
Sólo la mujer	508.544	104.634	31.689	15.214
La pareja	212.550	81.794	5.643	8.992
Hombre con otra persona distinta de la pareja	25.450	2.952	1.895	1.826
Mujer con otra persona distinta de la pareja	64.209	11.142	2.735	839
Otra persona o situación	247.906	31.580	25.945	19.641

Fuente: Encuesta Nacional de Salud. Año 2006. Elaboración: Instituto Aragonés de Estadística. Datos básicos de las mujeres 2008.
Hábitos de vida.

Atendiendo a la tabla 2 de reparto de los cuidados en Aragón, resulta llamativo que “sólo la mujer” se encarga del grueso de las tareas tanto de atención de la casa como de las personas, ya sean menores, mayores o con alguna discapacidad o limitación.

En los datos de la pareja no se detalla cuánto de ese trabajo lo hace un hombre y cuanto una mujer pero pensando en términos generales, tal y como lo señalan las estadísticas y vemos en el cuadro anterior, en el reparto dentro de las pareja las horas que las mujeres dedican al desempeño de estas tareas es sustancialmente mayor, no siendo en absoluto igualitario.

En “otra persona o situación” se incluirá a terceras personas que desarrollen de forma remunerada ese trabajo, ya sea a través de iniciativas privadas o públicas, a través de algún tipo de servicio social. Especialmente en las tareas del hogar, “otra persona o situación” es la segunda “protagonista” de la realización de estas tareas y seguramente sea a través de la contratación de “empleadas de hogar”.

Se puede observar que los cuidados siguen estando bajo la responsabilidad de las mujeres a través de diferentes vías, aunque no de forma homogénea. Así, las posiciones femeninas son múltiples, produciéndose fuertes trasvases de trabajo de cuidados entre ellas.

Una de las líneas fundamentales de trasvase, de mayor importancia en las familias de clase media y trabajadora, se da en el seno de la familia extensa siguiendo “una doble lógica de consanguinidad y de

género"⁴³. Esto es, que los trabajos de cuidados son asimilados dentro de los grupos domésticos y familiares por las mujeres, ya sean las hijas, las abuelas, las tías, la prima, etc.

De los datos referidos a Aragón para el año 2006, ha de señalarse asimismo que, por un lado, las mujeres dedican a las tareas del hogar 27,4 horas a la semana, casi el doble de tiempo que los hombres, y por otro, que el cuidado de menores, de mayores y de personas discapacitadas recae fundamentalmente en las mujeres.⁴⁴

La otra vía de redistribución principal, basada en la externalización del hogar, sigue ejes de estratificación social como la clase y la etnia. Los trabajos de cuidados remunerados, tanto si tienen lugar en el sistema doméstico como en el extra-doméstico (aunque en el primero llevan asociada la invisibilidad propia del espacio) y a pesar de las diferencias, pueden calificarse de precarios en términos del tipo de contrato, duración, salarios, etc.

Estas cadenas atraviesan las esferas de lo no monetizado, del espacio doméstico e, incluso, de las naciones y estados. El máximo exponente son las denominadas "cadenas mundiales del afecto y la asistencia"⁴⁵ o "cadenas globales del cuidado"⁴⁶, que están conformadas por mujeres en distintos puntos geográficos que se transfieren cuidados de unas a otras⁴⁷. Estas cadenas son el exponente visible de la transnacionalización de la crisis de los cuidados, la exportación del problema (sin llegar a resolverlo) basada en consideraciones de hegemonía económica global y en relaciones globales de poder de género, de etnia y de clase. Este drenaje global de recursos, no sólo en términos materiales sino también en términos afectivos, muestra la interrelación entre las estrategias cotidianas de las mujeres para sacar adelante sus responsabilidades de cuidados y las desigualdades globales⁴⁸.

Los factores que han contribuido a esta crisis son múltiples. Entre los más relevantes se encuentran la progresiva inserción de las mujeres en el mercado laboral, los cambios en las unidades de convivencia, el proceso de individualización y pérdida de redes sociales informales, el modelo de crecimiento urbano,

43 Tobío, 2002: 22 en Pérez Orozco, 2006.

44 Datos básicos de las mujeres en Aragón 2007. Instituto Aragonés de la Mujer.

45 Hochschild, 2001 en Pérez Orozco, 2006.

46 Precarias a la deriva, 2004 en Pérez Orozco, 2006.

47 Un extremo de la cadena puede ser una mujer en un país pobre que cuida (remuneradamente o no) a familiares de otra mujer que ha tenido que migrar y que, a su vez, está cuidando a familiares de una mujer en un país rico para que ella (al mismo tiempo que su pareja) pueda acudir a su empleo.

48 Pérez Orozco, 2006.

los cambios en las condiciones y contenido del empleo (feminización o devenir mujer del empleo)⁴⁹, el envejecimiento de la población⁵⁰ y el aumento de los costes de reproducción en el postfordismo⁵¹.

En cuanto al incremento del número de mujeres que se han incorporado o intentan hacerlo al mercado laboral en Aragón, en tan sólo 11 años el número de mujeres empleadas casi se ha duplicado pasando de 132.680 en 1996 a 253.009 en 2007. En referencia a la provincia de Zaragoza, en 20 años, de 1985 a 2005, este aumento fue del 158%.

En cuanto a las labores del hogar, a pesar de su reducción de las labores entre las mujeres, siguen siendo ellas las máximas responsables de la realización de estas tareas. Según esos datos, en 2007 se encargaban de un 95,3 % de estas tareas mientras que en 1996 llegaban a un porcentaje del 98,8%. Aunque ha aumentado del número de hombres que se ocupan de las labores del hogar, pasando de 1706 en 1996 a 4211 en 2007, siguen representando una porción pequeñísima en la asunción de estas responsabilidades. Además, en términos generales y a pesar del aumento del número de hombres en la realización de estas tareas, el cómputo general de personas que las realizan ha disminuido significativamente. Se ha pasado de 140.098 en 1996 a 89.252 en 2007. Esto quiere decir que se ha reducido en un 36,3% las personas que realizan las "labores del hogar", al menos de manera exclusiva.

La incorporación de las mujeres al mercado laboral no se ha hecho sin dificultades. El empleo de jornada parcial ha aumentado en Aragón de 1996 a 2007 en casi un 60% (59,22%), teniendo en cuenta que la jornada parcial es una cuestión muy feminizada. En 1996, las mujeres ocupadas de forma parcial suponían el 81,2% y en el año 2007 llegaron a alcanzar el 87,72%. En ese mismo año, el 30% de las mujeres que trabajaban con este tipo de jornada, lo hacían por no haber encontrado ningún otro puesto para emplearse a jornada completa. En 1996, el porcentaje de mujeres empleadas con esta misma

⁴⁹ El empleo se ha feminizado, o domesticado como dicen otras. Es decir, los empleos dentro del mercado están adquiriendo las características propias del trabajo fuera del mercado. En términos de condiciones, por ejemplo, si trabajas en el mercado no sabes cuál va a ser tu remuneración (por ejemplo a través del sistema de comisiones). Cada vez hay menos límites entre el tiempo de empleo y el tiempo de vida, y cada vez están menos claros los espacios de empleo y de no empleo. Todo se flexibiliza en términos de tiempos y espacios, y de derechos y deberes asociados, y la negociación tiende a individualizarse y a realizarse desde casa. En términos de contenido, el empleo también se está feminizando. Cada vez se exige que sea más polivalente y multifuncional, no súper especializado sino mediante el criterio de saber un poco de todo igual que el ama de casa para dar a respuesta a todas las necesidades, pero sin reconocer ciertas condiciones laborales. (Notas extraídas de Nociones Comunes. Seminario "Perspectivas feministas. Medio Siglo de Rupturas". Sesión "Territorio doméstico: trabajo, sexualidad y economía." Lunes 7 de junio de 2010. Amaia Pérez Orozco. Para ver el seminario: http://www.livestream.com/traficantesdesuenos/video?clipId=pla_ca6c37e5-b36c-492b-afd0-de161766ad58&utm_source=library&utm_medium=ui-thumb)

⁵⁰ Aumenta las necesidades de cuidado y disminuye la fuerza de cuidados.

⁵¹ Ya que los/as hijos/as residen en el hogar familiar hasta edades más avanzadas, y las familias son la principal fuente de financiación de su formación cuyos costes son cada vez mayores.

situación era del 13,29%, de lo que se deduce que es una dificultad que ha ido en aumento en este periodo de 11 años.

Según datos del IAEST, el 34,63% (18.598 de 53.700) de las mujeres que solicitaron reducción de jornada en Aragón en el año 2007 lo hicieron para atender las “obligaciones familiares o enfermedad propia”, frente al 8,8% que lo solicitaron en 1996 (1.796 de 20.267). A estas cifras habría que añadir el hecho de que, en este periodo de 1996 a 2007, se ha duplicado el porcentaje de mujeres que no “quieren jornada completa”, representando en 2007 un 16,46%. Aunque no aparecen recogidas las causas de este hecho, parece presumible que un alto porcentaje de estas mujeres no prefieren la jornada completa al sentirse comprometidas con otras tareas de las que han de encargarse.

Estos datos, teniendo en cuenta que ha disminuido el número de personas que se encargan de los trabajos de cuidados, en su propio hogar, se dirigen hacia la pregunta de quién está asumiendo esta responsabilidad. Ante estos cambios que han sido expuestos ¿cómo se están reorganizando los cuidados?

Cierres reaccionarios. La Ley de Dependencia

La entrada en vigor de la Ley 39/2006, de Promoción de la Autonomía Personal y Atención a las Personas en Situación de Dependencia, conocida como la Ley de Dependencia⁵², incluía entre sus objetivos el reconocimiento de la necesidad de que se articulara todo un sistema dirigido al cuidado de las personas dependientes. En sus intenciones estaba que este sistema se sostuviera fundamentalmente en servicios y que las prestaciones económicas fueran algo más marginal.⁵³

Pero la implementación de esta ley dista mucho de estas intenciones. Por un lado, uno de sus principales efectos ha sido que en la práctica las prestaciones económicas han acabado siendo la medida más implementada, teniendo en cuenta que estas prestaciones se corresponden a ingresos económicos de 300-450 euros para cuidadoras informales responsables de realizar cuidados 24 horas al día. A nivel local, la proporción entre ayudas de ambas opciones es similar si tenemos en cuenta tanto Aragón como la DC de Zaragoza⁵⁴: 80 y 82 % respectivamente de porcentaje de ayudas en prestaciones económicas y solo 19,9 y 18 % en prestación de servicios.

⁵² Los datos de la Ley de Dependencia están extraídos de la ponencia “El sistema de “la dependencia” y su desarrollo en Aragón” de M^a del Mar del Rincón Ruiz y Ángel Sanz Cintoria para el II Congreso anual REPS Panel 7. Sesión 3. CSIC. Madrid, septiembre-octubre, 2010.

⁵³ Los datos se refieren al alcance para las personas mayores, aunque el alcance de la ley incluye otros segmentos de población como menores dependientes y personas discapacitadas.

⁵⁴ Gobierno de Aragón, 2010 y elaboración propia en Rincón, M.M. y Sanz, A.: op. cit.

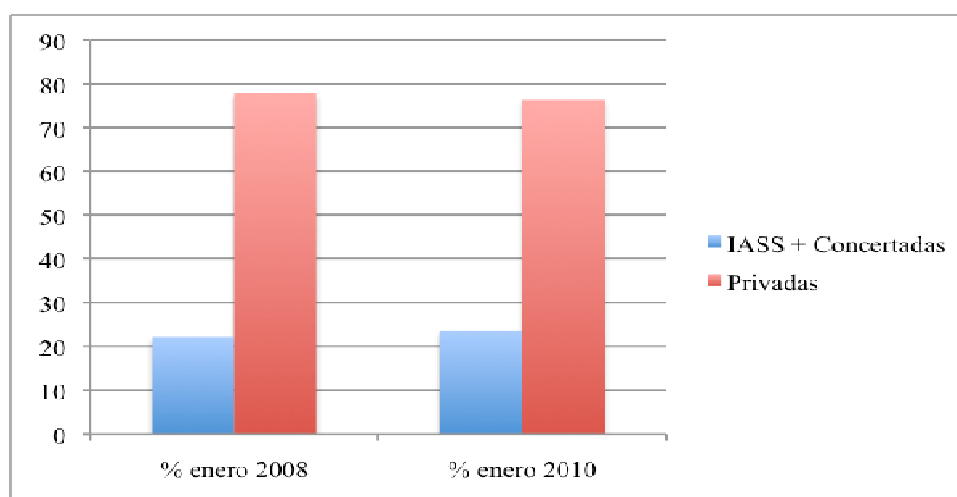
Tabla 3: Plazas de centros de día en Aragón. 2008-2010			
	Enero, 2008	Enero, 2010	% incremento
Instituto Aragonés de Servicios Sociales	247	332	34,4
Corporaciones Locales	293	426	45,4
Entidades sociales	575	585	1,7
Sociedades Mercantiles	557	807	44,9
Total plazas Centro de Día	1.672	2.150	28,5
Concertadas (1)	185	200	8,1

(Gobierno de Aragón y elaboración propia⁵⁵)

(1) Incluye las concertadas de titularidad privada, social o mercantil, y las de titularidad pública de las corporaciones locales.

Por otro lado hay que tener en cuenta que tanto las plazas residenciales como las plazas en centros de día son predominantemente privadas, tal y como queda reflejado en la figura 7.

Figura 7: Titularidad de las plazas residenciales en Aragón. 2008-2010



Fuente: Rincón, M.M. y Sanz, A.: op. cit.

La consecuencia final de estos datos es que las situaciones de dependencia siguen siendo sostenidas de manera primordial a través de los cuidados informales. Así, la proporción entre atención formal e informal en la metrópoli zaragozana según los datos de la Delimitación Comarcal⁵⁶, al igual que ocurre

⁵⁵ Fuente: Ponencia El sistema de la "dependencia" y su desarrollo en Aragón; presentada por Maria del Mar del Rincón Ruiz y Ángel Sanz Cintoria. En el II Congreso anual REPS. Panel 7. Sesión 3. CSIC. Madrid, septiembre octubre, 2010.

⁵⁶ Gobierno de Aragón, 2010 y elaboración propia en Rincón, M.M. y Sanz, A.: op. cit.

en el conjunto de Aragón, arrojan una distribución de 40,6 % de atención formal frente a 59,4 % de atención informal.

Como conclusión a este tema cabe plantear que la política implementada sigue siendo de corte familista al apoyarse fundamentalmente en el cuidado informal de las mujeres mientras los servicios son en su mayoría de titularidad privada. De esta manera, las medidas adoptadas acaban suponiendo una reprivatización del cuidado de las personas en dos direcciones: en la gestión privada-familiar de los cuidados y en el carácter privado de las empresas que gestionan los servicios. Y por todo ello van conformando un cierre reaccionario de la crisis de los cuidados.

Pérdidas de políticas sociales. Hacia la destrucción de los comunes

El giro hacia la privatización que ha podido comprobarse en la implementación de la Ley de la Dependencia es la tendencia general de todos los servicios sociales. A continuación se hará referencia a algunos de los servicios sociales municipales (en íntima relación con los problemas de financiación del propio ayuntamiento de Zaragoza) que muestran de manera nítida esta tendencia. No serán analizados sin embargo otros ámbitos administrativos diferentes como la Sanidad o la Educación en los que también se observan cambios destructivos.

Desde el inicio del periodo considerado, una parte importante de los servicios prestados por el Ayuntamiento de Zaragoza se han ido “externalizando”. El método ha consistido en convertir costes fijos en variables. En otras palabras, partir de un servicio prestado por el Ayuntamiento con unas personas empleadas con condiciones laborales dignas y unas prioridades basadas en la calidad del servicio, y transformar ese servicio en otro prestado por una empresa privada con una plantilla en condiciones más precarias, sueldos que apenas llegan a los 1000 euros y unas prioridades en las que se introduce el beneficio económico de la empresa como elemento determinante a la hora de decidir.

En cuanto a los servicios sociales municipales, los primeros en ser privatizados, en los años 90, fueron los Centros de Tiempo Libre (CTLs) e inmediatamente después el servicio de Telealarma. Estos servicios, además, han sufrido en los últimos años importantes recortes tanto en las condiciones laborales de las personas empleadas como en la calidad del servicio ofrecido.

Los centros deportivos municipales se erigen asimismo como paradigma de la privatización a partir de la externalización de los servicios del centro en lo que parece la deriva del resto de servicios. Otros ejemplos más recientes son las privatizaciones de la 3ª planta de la Casa de Amparo y del servicio de lavandería del Albergue. Ambos servicios dirigidos por la misma persona, que a su vez forma parte de la Asociación Estatal de Directores y Gestores de Servicios Sociales⁵⁷, entidad que en el IV Dictamen del

⁵⁷ <http://www.directoressociales.com>

Observatorio de la Ley de Dependencia (Junio de 2011) puntuaba con “sobresaliente” a la Comunidad de Aragón en la implementación de la Ley⁵⁸. Es así que de la misma manera que se laurean por la manera de implementar la ley, abren las puertas a la privatización.

Dependiendo de cada sector, estos servicios los prestan desde pequeñas empresas zaragozanas creadas en ocasiones por trabajadores del sector hasta las grandes empresas españolas (FCC, Endesa o Ferrovial), pasando por empresas de tamaño medio de capital aragonés (TUZSA o López Navarro) o determinadas fundaciones (Federico Ozanam, Rey Ardid, etc.).

Lo cierto es que las grandes empresas van ganando terreno en un círculo vicioso en el que las contrataciones se desarrollan en buena medida a base de la contratación de deudas extrapresupuestarias que se van acumulando de tal manera que los pagos pendientes con las contrataciones municipales consiguen aplazarse a cambio de cierta garantía en la consecución de posteriores contrataciones. A fecha de 31 de diciembre de 2010 el total de deuda extra-presupuestaria del ayuntamiento de Zaragoza con sus contrataciones era de 173,5 millones de euros (m.€), en un presupuesto total anual que oscila entre los 600 y los 800 m.€, cuyas principales partidas eran: TUZSA 45,13 m.€, FCC 27,14 m.€, Endesa 4,79 m.€, Ferrovial 2,28 m.€, Valoriza 1,97 m.€ y Construcciones López Navarro 1,11 m.€.

A nivel autonómico, el Gobierno de Aragón ha elevado durante estos años la velocidad de la privatización de la Sanidad hasta cotas insospechadas. Esta estrategia comenzó con los servicios no sanitarios como la hostelería y lavandería de los hospitales, continuó con la externalización de laboratorios y radiofarmacia, se profundizó con la privatización directa del Banco de Sangre y Tejidos de Aragón, y en última instancia se ha consolidado con la privatización del servicio de citación telefónica y con el desarrollo de los Centros de Alta Resolución Comarcales, de gestión privada, pero financiados con dinero público.

Uno de los rasgos en la configuración de los servicios sociales y en el “devenir empresa” de las administraciones públicas es el de la eficiencia cuantitativa. De esta manera la neoliberalización de los servicios sociales supone que se imponga la prioridad de un tipo de eficiencia puramente cuantitativo “que reduce la valoración de los efectos sociales de determinado recurso o dispositivo a la cuantificación de las atenciones efectuadas con menor cantidad de recursos, olvidando en todo momento la incidencia social real de los recursos”⁵⁹. Esto supone una suerte de banalización de los servicios sociales y de los servicios públicos en general a través de la cual no se valora ni la calidad del servicio y ni la evaluación de los objetivos conseguidos. Estos criterios de eficiencia económica los

⁵⁸ http://www.balancedeladependencia.com/La-Asociacion-Estatal-de-Directores-y-Gerentes-en-Servicios-Sociales-presenta-el-VII-Dictamen-del-Observatorio-de-la_a810.html

⁵⁹ *Ibid.* 17.

conocen bien las empresas⁶⁰ que, a través de filiales, se presentan como candidatas a asumir la gestión técnica de servicios públicos⁶¹. Ante los efectos de las privatizaciones de los servicios municipales de Zaragoza no ha dejado de surgir cierta respuesta por parte de las personas empleadas⁶² de las contratas del Ayuntamiento a la precarización de sus condiciones laborales.

De igual modo, en los sectores como las prestaciones domiciliarias en los que se ha abierto un jugoso nicho de mercado con la Ley de Dependencia, han aparecido nuevas empresas como Clece (la división de servicios del grupo constructor ACS, presidido por Florentino Pérez) que van tomando posiciones consiguiendo nuevas adjudicaciones⁶³.

El mundo de las residencias para personas mayores también se está viendo alterado por esta nueva ley y por una realidad social que se va imponiendo. Lo ocurrido en la Casa Amparo de Zaragoza puede no ser más que un caso anecdótico pero sirve de triste muestra de la deriva que está tomando la prestación de servicios tan básicos y fundamentales:

Un ejemplo de destrucción de los comunes. La Casa de Amparo

La Residencia Casa de Amparo es una residencia pública municipal para personas mayores, dirigida a la atención social de personas en situación de dependencia. Consta de tres plantas, estando en la tercera las personas con mayor grado de dependencia y sin familia que se pueda hacer cargo de ellas. En abril de 2011 se externalizaron los servicios de esta planta. La empresa Vitalia Plus (presidida por José María Cosculluela) se hizo cargo de su gestión por 4,3 millones de euros anuales. En consecuencia, la sección sindical de CGT ya ha denunciado el deterioro de la calidad del servicio al reducirse a la mitad el número de trabajadores por puesto, con sueldos de 900 euros, reducción en el uso de la grúa para mover a los pacientes, y medidas de ahorro eléctrico que afectan directamente a los pacientes como la limitación de las horas de televisión entre otras. ¿Quién se beneficia de todo esto? Las arcas municipales no, más allá de cosméticas contables ya que por lo recogido “en un estudio interno, trabajadores y sindicatos,

⁶⁰ Como el Corte Inglés, diversas constructoras como Sacyr o FCC, Arquisocial, o Eulen que lo mismo se ocupa del negocio de la seguridad privada que gestiona casas de acogida para mujeres que han sido maltratadas.

⁶¹ Un ejemplo de esto lo constituye el anterior concurso de Casas de Juventud (septiembre de 2009) cuando se bloqueó el proceso porque Arquisocial presentó proyectos para la gestión con presupuesto cero, por lo que tenía todos los puntos económicos.

⁶² Plataforma de Trabajadores/as de las Contratas del Ayuntamiento de Zaragoza.
<http://contratasayuntamiento.blogspot.com/>

⁶³ Aprobada la adjudicación definitiva a Servisar y Clece del servicio de Prestaciones Sociales Domiciliarias. El importe total anual para el contrato se estima en torno a 14.545.278,23 euros (IVA incluido). 20 minutos (16/12/2010)
<http://www.20minutos.es/noticia/904897/0/>

estuvieron de acuerdo en reestructurar los servicios por un coste inferior a los 3 millones de euros”⁶⁴. Las personas usuarias del centro tampoco, ya que resulta obvia la caída de la calidad del servicio al vincularla al ahorro económico. Las personas empleadas en la planta no sólo tienen unos sueldos muy inferiores a las de sus compañeras de la primera y la segunda planta, sino que las condiciones en las que tienen que realizar el trabajo no tienen comparación. No queda, entonces, más que la empresa adjudicataria.

Éste es solo un ejemplo en el campo de los servicios sociales de lo que ya viene siendo una práctica habitual y cada vez más extendida en los servicios públicos en general: la adjudicación de la limpieza de la ciudad a FCC, del mantenimiento de escuelas y polideportivos a EULEN, pero también de los Centros de Tiempo Libre o la gestión de la Casa de Acogida a Mujeres Maltratadas⁶⁵, los servicios de ayuda a domicilio y la teleasistencia y así un número considerable de servicios públicos, lo que plantea negros presagios para un escenario actual de crisis, caída de los ingresos por impuestos y austeridad presupuestaria extrema.

Tabla 4: Datos sobre ayudas de urgencias destinadas al pago de viviendas en Zaragoza

Concepto	Solicitadas	Concedidas	anuladas trámites	Total solicitadas	Importe concedidas	% Importe respecto del total	% solicitadas respecto del total	Media concedida
Alquiler	3.237	498	163	3.898	2.139.119	0,53	0,3	660,83
Desahucio	11	0	0	11	1.0754	0	0	977,64
Hipoteca	228	72	12	312	172.960	0,04	0,02	758,60
Total Vivienda	3.476	570	175	4.221	2.322.833	57,00%	32,00%	668,25

Fuente: Memoria de servicios sociales municipales. 2009

⁶⁴ Blog de Javier Puy (12/01/2011): <http://javierpuygarces.blogspot.com/2011/01/upyd-critica-la-forma-en-la-que-se-ha.html>

⁶⁵ Se produjo un intento al respecto pero finalmente, gracias a la resistencia de las empleadas, se consiguió impedir aunque sí que se acabaron externalizando los servicios de la Casa de la Mujer.

En referencia al problema de la vivienda que se ha tratado anteriormente, también ha podido comprobarse que gran parte de las ayudas dirigidas desde el Ayuntamiento y otros niveles de la administración hacia las personas en riesgo de exclusión social van finalmente destinadas a pagos de hipotecas y alquileres y, por tanto, al beneficio directo de entidades bancarias y grandes propietarios.

Según los datos de la memoria de servicios sociales comunitarios del año 2009 el porcentaje de ayudas de urgencia destinadas al pago de la vivienda se distribuyó según queda expuesto en la tabla 4.

De las solicitudes de ayudas de urgencias, las que tienen que ver con pago de la vivienda representan el 32% del total, pero en cuanto al importe de las ayudas supone un 57% del total. La gestión de estas ayudas es municipal y se encargan de las mismas los Centros municipales de Servicios Sociales (CMSS)⁶⁶. Según fuentes de la administración local esta proporción ha crecido y en los años 2010-2011 están suponiendo entre un 80%-90% del total de la cuantía de las ayudas de emergencia. En contraposición, cabe destacar de la memoria de servicios sociales comunitarios del año 2009 que el porcentaje destinado a la infancia (que incluye ayudas destinadas a guarderías, comedoras, material o transporte escolar, entre otras) fue sólo de un 3% respecto del total.

Por todo ello y a modo de recapitulación cabe señalar la existencia de importantes ayudas a la vivienda disfrazadas de ayudas sociales a las que hay que sumar las ayudas a la rehabilitación y el alquiler bonificado de niveles de la administración como el Servicio Municipal de Rehabilitación, el Servicio del Juventud del Ayuntamiento, el Toc-Toc del Gobierno de Aragón, o las subvenciones a la rehabilitación de la DGA.

La movilidad urbana

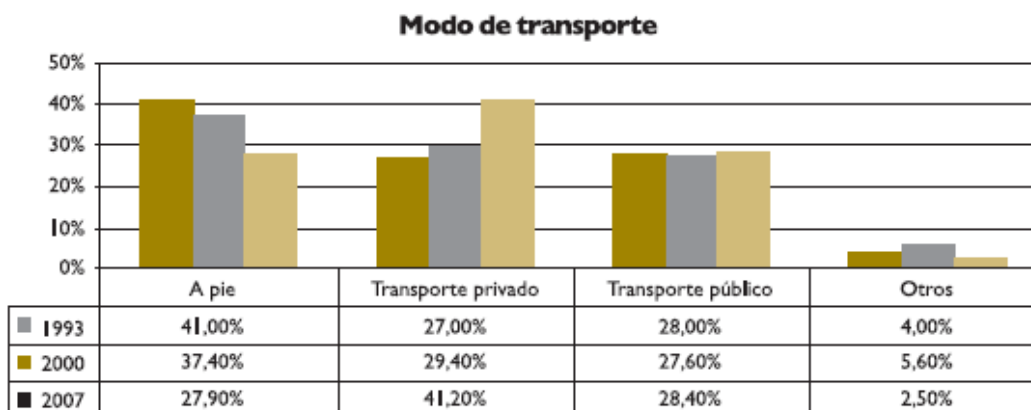
La expansión de la ciudad, además de costes para lo común en forma de ahogo municipal, ha generado una importante intensificación en el uso del vehículo privado que ha pasado de suponer el 27% de los desplazamientos diarios (1993) al 41,20% (2007). En efecto, el parque de turismos se ha incrementado de 2000 a 2009 en un 13,4% hasta llegar a la cifra de 256.296⁶⁷. Según el propio ayuntamiento, “en los últimos años, Zaragoza y su entorno están avanzando hacia la congestión, por el crecimiento de la motorización, con una fuerte expansión urbanística en la que algunas zonas se han expandido sin que el transporte público haya sido capaz de absorber todos los flujos de tráfico adicionales de los nuevos

⁶⁶ Los CMSS se ocupan en atención primaria, información, orientación sobre servicios, recursos y prestaciones del ámbito social.

⁶⁷ La cifra de turismos en Zaragoza es sin duda bastante mayor, dado que muchos propietarios prefieren pagar el impuesto de circulación en su municipio de origen, a pesar de vivir y trabajar en Zaragoza.

residentes”⁶⁸. Así, el modelo urbano extendido influye en un modelo de movilidad que da mayor importancia del vehículo privado, lo que incide en el cambio de los modos de vida y consumo en la dirección de la segregación de usos y el crecimiento de los grandes centros comerciales periféricos.

Figura 8: Evolución del porcentaje de desplazamientos diarios en los diferentes medios de transporte de Zaragoza. 1993-2007



Fuente: Agenda 21 de Zaragoza

La respuesta municipal a esta situación se ha basado, por un lado, en la consecución del cierre de los cinturones de ronda, ampliamente celebrada por la ciudadanía y su gobernanza, y cuya financiación estatal ha servido de justificación última de la Expo Zaragoza 2008. Los cinturones suponen una solución costosa (independientemente de quién la pague) y temporal, por cuanto su aparición genera un incentivo a la búsqueda de vivienda más barata en la periferia y el área metropolitana de la ciudad, incrementando el número y la distancia de los desplazamientos, tendiendo progresivamente a colapsar la red y a generar la necesidad de nuevos cinturones.

Por otro lado, el Ayuntamiento ha comenzado a desarrollar el Plan de Movilidad Sostenible, cuyo análisis en profundidad excede de las posibilidades del presente documento. Hasta el momento, las intervenciones más visibles han sido la puesta en marcha de la primera fase de la línea 1 del tranvía Parque Goya – Valdespartera (que constituye una buena opción, una vez que la hinchazón urbanística ya no tiene remedio) y el sistema de alquiler temporal Bizi-Zaragoza unido al desarrollo de una cierta red

⁶⁸ (Arnal y otras, 2009). La reciente implantación del Consorcio de Transportes del Área de Zaragoza apenas ha podido hacer frente a esta situación aunque posiblemente sea una de las pocas entidades públicas que asume como ámbito de actuación cierto concepto de "metrópoli": <http://www.consorciozaragoza.es/>

de carriles-bici. Esta última iniciativa ha tenido una amplia aceptación de la ciudadanía, de manera que los desplazamientos en bicicleta, han crecido de forma notable, hasta los 60.000 desplazamientos diarios por la ciudad en 2011 que han llegado a suponer el 3% del total. La promoción de este medio de transporte limpio, sano y eficiente tiene que ser en todo caso todavía mayor. Además, será necesario evaluar en qué medida los desplazamientos en bicicleta han sustituido al vehículo privado o a desplazamientos que con anterioridad se desarrollaban a pie o en transporte público. Asimismo, se ha detectado que con la desaparición por la llegada del tranvía de líneas de autobús que se adentraban en los barrios, especialmente del sur de la ciudad, la necesidad de realizar transbordos o desplazamientos andando al tranvía han tenido en algunos individuos el efecto contrario de volver a utilizar el vehículo privado, sumándose a la mayor congestión de tráfico en el centro de la ciudad creada con la supresión de un carril en cada sentido de los paseos “Gran Vía”, “Fernando el Católico” e “Isabel la Católica” (aunque fuera un cambio esperado e incluso deseado por asociaciones de barrios que defienden el cambio hacia un mayor transporte a pie y en bicicleta).

En todo caso, las soluciones que se vienen desarrollando son paliativas de un mal autogenerado en la época del ladrillo y que tienen que ponerse en marcha en época de crisis, desviando recursos que serían muy necesarios para la cobertura de derechos y necesidades básicas de una población excluida que crece día a día. A estos costes se une el incremento general de los tiempos de desplazamiento, que se añade a la pérdida de tiempo no mercantilizado provocada por la “movilización general” para agravar todavía más la crisis de los cuidados ya descrita, con una repercusión clara a nivel personal y social.

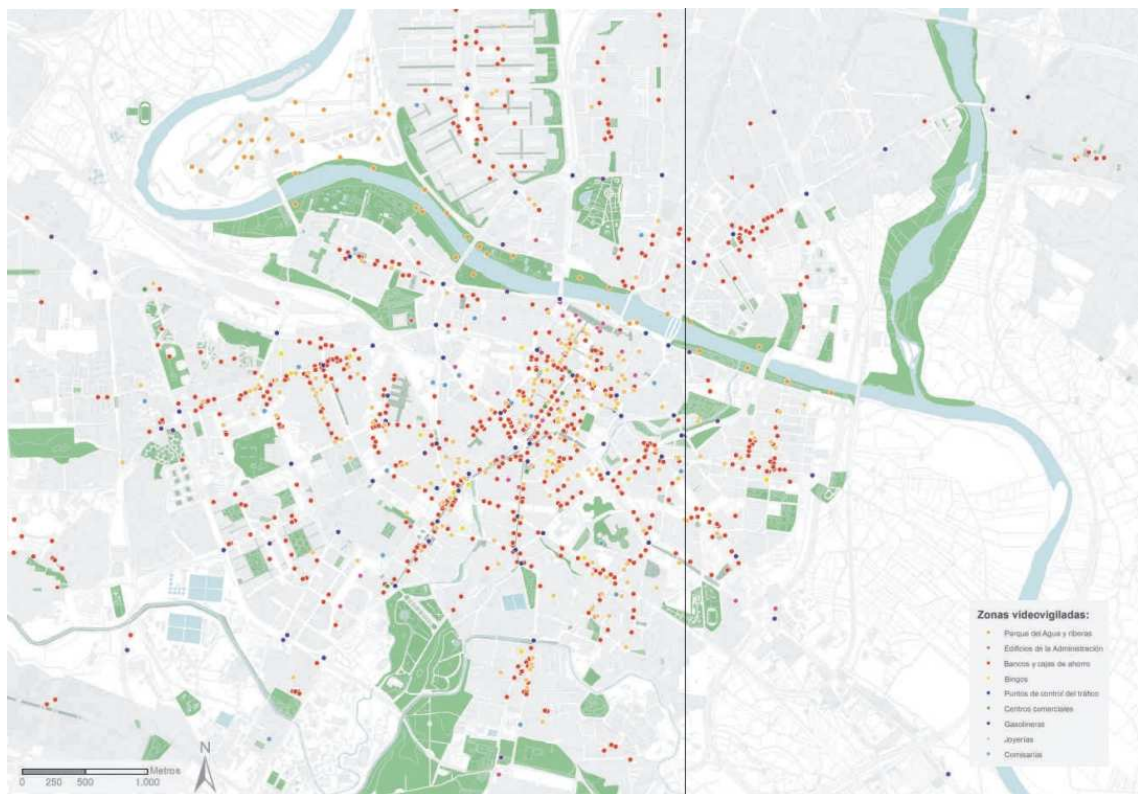
El espacio público

Durante estos años de supuesta bonanza económica no ha dejado de expresarse cierto conflicto en el espacio público zaragozano en torno a las nociones de miedo e inseguridad por un lado frente a las de pérdida de convivencia y de diversidad por otro. La zonificación de la ciudad, con el desarrollo de polígonos monofuncionales (residenciales como Valdespartera, comerciales como Puerto Venecia y de trabajo como PLAZA) ha agudizado el uso masivo del vehículo, convirtiendo al espacio público en una suerte de arterias de comunicación, sin otra utilidad que la de llegar de un espacio privado a otro.

Con esta separación de funciones urbanas, unida a la escisión de las clases sociales y, muy ligada a la anterior, la de los grupos culturales, se ha ido difuminando el concepto de ciudad como lugar de convivencia, con la consiguiente pérdida de su función política de posibilitar el compartir, el negociar, el consensuar, el manejar el conflicto de manera controlada gracias al contacto cotidiano entre sujetos y colectivos diferentes. La potenciación de espacios de ocio mercantilizado por parte de las instituciones y la degradación de la convivencia en el espacio público tradicional debido a la disminución del control informal de la propia ciudadanía son aspectos de esta pérdida de funcionalidad política de la ciudad y han justificado el aumento desproporcionado del control y la limitación de usos en el espacio público.

Institucionalmente se ha materializado explícitamente la intención de limitar, impedir y sancionar cualquier acto que se realice de forma espontánea por los vecinos de Zaragoza, en la Ordenanza llamada “Fomento de la convivencia ciudadana y Protección del Espacio Público”, que muchos ciudadanos han conseguido ignorar en movimientos como los recientes del 15M. Se ha prohibido⁶⁹, entre otras cuestiones, “Las reuniones o concentraciones en la vía pública, espacios de tránsito o zonas verdes para hacer actividades recreativas (con o sin ingesta de alcohol)”, con lo que cualquier actividad en el espacio público puede ser impedida y sancionada; o “repartir octavillas, pegar carteles o pegatinas, colocar pancartas en los balcones, o las acampadas en vía pública sin autorización” (artículos especialmente dirigidos a criminalizar a los movimientos sociales.); incluso “jugar, patinar, comer y beber (excepto si se hace en las terrazas de los bares), actos lúdicos como malabares, teatro o arte (fuera de los locales reservados a tal efecto), tender la ropa, etc.”.

Figura 9: Zonas videovigiladas en la ciudad de Zaragoza



La Calle de Todos 83, 2009

Otro importante paso en esta apuesta por el control y la “seguridad” ha sido la escalada tanto pública como privada en la instalación de videovigilancia en las calles. Como presunta respuesta a casos aislados

⁶⁹ Ecologistas en Acción (febrero de 2008): <http://www.ecologistasenaccion.org/article10374.html>

o poco significativos, se han tratado de desplazar los síntomas en lugar de remediar la raíz del supuesto problema. Entre cámaras de la administración, y de particulares que no deberían enfocar a la vía pública pero que es casi imposible que no lo hagan, un reciente censo no exhaustivo recoge la existencia de al menos 1.095 cámaras de vigilancia⁷⁰ en Zaragoza.

Finalmente, se ha logrado que gran parte de este espacio haya sido abandonado por determinados segmentos de la estructura social y dejado exclusivamente a otros. Este hecho ha conllevado la emergencia de comunidades habitacionales cerradas a modo de espacios defendibles, que pueden tomar forma de urbanizaciones con espacios de ocio propios en un interior accesible desde una sola entrada fuertemente vigilada como en los casos de La Floresta, la Azucarera del Rabal, Gómez Laguna y otras.

De manera consecuente, esta ideología del búnker se ha querido trasladar al espacio público urbano con el objetivo de proporcionarle la suficiente sensación de inseguridad y, por tanto, hacerlo lo suficientemente inhabitable. Algunas medidas al respecto han sido el cerramiento nocturno de parques o la supresión de bancos y fuentes como estrategia fundamental para expulsar a personas usuarias indeseadas que, finalmente, puede llegar a ser cualquiera ya que, con medidas de esta índole, el espacio acaba volviéndose ciertamente inhabitable para toda persona que pretenda usarlo como algo más que un mero escenario virtual.

Otros procesos paralelos e interconectados con éste han sido la elitización de buena parte del centro histórico, el vaciado de gente de las calles de la ciudad compacta, el cierre masivo de pequeños comercios, y la instalación de centros comerciales y grandes superficies. Constituyen posiblemente estos centros comerciales el mejor indicador de los cambios en la concepción y uso del espacio público en Zaragoza en los últimos 20 años. Han contribuido a la adaptación de la ciudad al vehículo motorizado y, con su derecho de (no) admisión, estos pseudoespacios públicos se han ido consolidando como enclaves exclusivos, sustitutos del espacio público, en donde el ocio se convierte en consumo y viceversa.

Detrás de todas estas iniciativas municipales podría rastrearse cierta influencia de las clases media y alta, las cuales, con la idea-fuerza del “no en mi jardín”, han intentado limpiar de conflictos urbanos ciertos sectores de la ciudad al mismo tiempo que construían núcleos habitacionales bunkerizados que dan la espalda a una calle que se siente como hostil.

⁷⁰ La Calle de Todos 83, 2009.

7. Hacia el futuro. Reflexiones y preguntas

Con este estudio hemos intentado comprender las dinámicas del capitalismo en nuestra ciudad, en esta segunda piel que habitamos. Creemos que algo hemos avanzado en esta comprensión. Para finalizar queremos compartir una serie de reflexiones y preguntas que nos surgen desde este texto hacia futuras intervenciones políticas.

¿Hacia qué tipo de ciudad caminamos? Pensamos que todavía estamos a tiempo de apostar por una ciudad compacta, habitable y humana, pero... ¿Qué quieren decir en lo concreto estas palabras? y ¿qué habría que hacer para que eso sea una realidad? ¿Qué políticas deberían poner en marcha el Ayuntamiento y la DGA? ¿Cómo tener ingresos suficientes para garantizarlo? ¿Cómo salir del agujero de liquidez de las instituciones? ¿Qué hacer con Arcosur? ¿Es deseable o factible este desmesurado desarrollo urbanístico?

Con alrededor de 50.000 viviendas⁷¹ vacías en Zaragoza (más todas las planeadas de nueva construcción) el derecho a una vivienda digna no está garantizado en nuestra ciudad. Al tiempo que un porcentaje importante (y cada vez mayor por la disminución de rentas) de los presupuestos familiares y de los servicios sociales se van a pagar alquileres o hipotecas ¿qué medidas se podrían implementar para disminuir drásticamente esta necesidad de pago?

¿De qué vamos a vivir en esta ciudad? ... cuando la General Motors (más temprano que tarde) se marche. Con una apuesta por la logística con un recorrido limitado y unos puestos de trabajo más que precarios ¿es factible o deseable seguir apostando por la atracción de capital exterior tipo Gran Scala, ExpoFloralia, Olimpiadas, más grandes superficies...? ¿Cuál es el precio no declarado de estas apuestas? ¿Qué otro tipo de apuestas de desarrollo económico pueden surgir? ¿Cuánta riqueza generaría una huerta de cercanía? ¿Cuánto capital puede mover una apuesta real por la cultura? ¿Puede la economía alternativa y solidaria (REAS) generar un movimiento económico-social relevante en nuestra ciudad?

¿Es deseable que todo el mundo tenga un puesto de trabajo de 8 horas? ¿Es eso posible? En este contexto de crisis en el que se están destruyendo empleos⁷² y desapareciendo políticas de apoyo social (como las prestaciones por desempleo) ¿de qué van a vivir los habitantes de la ciudad?

⁷¹ ¿De quién son estas viviendas? ¿cuántas más lo están siendo en los últimos años a causa de los desahucios? ¿cuántas están en manos de cajas y bancos?

⁷² Muchos de ellos solamente defendibles por la necesidad de renta de los trabajadores y no por la escasa o nula utilidad social del trabajo en sí.

Ahora hay más gente que antes de la crisis potencialmente disponible para llevar a cabo labores de cuidado, pero ¿qué tipo de dinámicas sociales deben empujarse para que esta ordenación no se dé nuevamente por cuestiones de género, clase o etnia?

En Zaragoza, tras la expo2008 y con la crisis, hemos entrado en la época del “post-consenso”. En ella el discurso oficial sigue dos líneas, a menudo contradictorias pero que conviven sin dificultad. Por un lado está el discurso de “entre todos podemos”: para salir de esta y volver a un periodo de prosperidad, “todos” tenemos que “apretarnos el cinturón” y hay que renunciar incluso a lo razonable en pro de ese “bien común”. Y por otro lado el discurso de gestión del disenso en clave de guerra entre pobres: los que son de aquí y los que no, los que tienen derecho y los que “impiden” que se tenga derecho. Ante esto ¿qué tipo de discurso –con capacidad de calado social- puede romper estas lógicas perversas?

¿Cómo revertir un gobierno al servicio de la oligarquía y no del bien común? ¿Cómo hacer frente al entramado de poderes fácticos que hemos descrito en el texto? ¿Cómo avanzar hacia mayores cotas de democracia? ¿Pueden ser útiles herramientas del tipo “democracia 4.0”⁷³?

Saludamos con alegría las nuevas formas de hacer política que están surgiendo: 15M, redes sociales... ¿Suponen realmente un cambio de época? ¿Una superación de los movimientos sociales de las últimas décadas? Y más allá de las amplias y creativas movilizaciones sociales que están siendo capaces de impulsar ¿qué hay? ¿Seremos capaces de imponer las nuevas lógicas de las que hablábamos en el párrafo anterior? ¿Seremos capaces –en este momento de privatización y desmantelamiento de lo público- de impulsar la necesaria reapropiación colectiva de lo que debe de ser común?

⁷³ <http://www.demo4punto0.net/>

Fuentes utilizadas

Bibliografía

Anuario Inmobiliario 2007. Ed Tabuenca Inmobiliaria, Ebrosa, Grupo Montecanal, Eriste y Pronisa, 2007.

ARNAL LOSILLA, José Carlos; ASÍN Sañudo, Félix y BLANCO PÉREZ, Jesús (coord.). *Atlas de la ciudad. Zaragoza 2009*. Zaragoza, Ayuntamiento de Zaragoza, 2009.

ÁVILA, D. y MALO, MARTA. *Manos invisibles De la lógica neoliberal en lo social*. Universidad Nómada, 2009.

BORJA, Jordi. *Siete puntos para el debate ciudadano*. Revista La Factoría, 2009.

CALVINO, Italo. *Las ciudades invisibles*. Siruela, 2005.

CONSEJO ECONÓMICO Y SOCIAL DE ARAGÓN. *Informe sobre la situación económica y social de Aragón. Edición resumida 2009*. Zaragoza, Consejo Económico y Social de Aragón, 2010.

DAVIS, Mike. Más allá de Blade Runner. *Control Urbano: la ecología del miedo*. Virus editorial. Barcelona, 2001.

DOLZ MILLÁN, Pablo. "El espacio metropolitano de Zaragoza, entre la realidad y la ficción", en *Delimitación Comarcal de Zaragoza*. Zaragoza, Gobierno de Aragón, 2011.

GARCÍA GARCÍA, Antonio (coord.). *Espacio público, ciudad y conjuntos históricos*. Sevilla, Instituto Andaluz de Patrimonio Histórico, 2008.

GIL CALVO, Enrique. *La ciudad contra la crisis*. Ebropolis Noticias nº36, 2010

GOBIERNO DE ARAGÓN. DEPARTAMENTO DE BIENESTAR SOCIAL Y FAMILIA. *Memoria de los Servicios Sociales Generales de Aragón*, 2009.

GRAN ENCICLOPEDIA ARAGONESA (GEA), en www.encyclopedia-aragonesa.com

HARVEY, David. *Espacios de capital*. Madrid, Akal, 2007.

HARVEY, David. *Urbanismo y desigualdad social*. Siglo XXI, 1992.

OBSERVATORIO METROPOLITANO. Madrid ¿la suma de todos?: globalización, territorio, desigualdad. Madrid, Traficantes de Sueños, 2007.

PÉREZ, F., SANAÚ, J. y ALBERT, C. *La trayectoria de crecimiento de la economía aragonesa (1985-2005)*. Zaragoza, Fundación Economía Aragonesa, 2008.

PÉREZ OROZCO, Amaia. *La crisis de los cuidados y la reorganización del sistema económico*, Revista de economía crítica 5, 2006.

RINCÓN, M. M. Y SANZ, A. *El sistema de la "dependencia" y su desarrollo en Aragón*; Ponencia presentada en el II Congreso anual REPS. Panel 7. Sesión 3. CSIC. Madrid, septiembre octubre, 2010.

SERRANO SANZ, José María. *Los efectos económicos de la "Expo" Zaragoza 2008*. Zaragoza, Fundación Economía Aragonesa, 2009.

SORKIN, Michael (Ed.) *Variaciones sobre un parque temático. La nueva ciudad americana y el fin del espacio público*. Editorial Gustavo Gili, SA, Barcelona 2004.

Seminario de economía crítica Taifa. *Auge y crisis de la vivienda en España*. 2008

Revista Archipiélago nº62. Crisis y Reinención de la ciudad contemporánea. 2004

Fuentes orales

Entrevistas y grupos de discusión con participación de personas profesionales y/o conocedoras de diferentes ámbitos como el activismo medioambiental, la arquitectura, el asociacionismo vecinal, la economía, el periodismo, los servicios sociales, la sociología y el urbanismo.